



# 2008



www.ilglogistics.com

**Transporte Marítimo Terrestre -Costa Rica-**

T: (506) 2586-9500  
F: (506) 2227-0300  
200 metros norte de la rotonda de Paso Ancho. Edificio ILG, segundo piso.

**Logística y Distribución -Costa Rica-**

T: (506) 2263-1000  
F: (506) 2262-6282  
Cruce de La Valencia, kilómetro 200 hacia el este. De Promadera, 300 metros sur.

**Consolidación de Carga -Costa Rica-**

T: (506) 2586-9500  
F: (506) 2227-4395  
200 metros norte de la rotonda de Paso Ancho. Edificio ILG, primer piso.

**Carga y Descarga de Buques -Costa Rica-**

T: (506) 2798-5336  
F: (506) 2798-5333  
Detrás de la Municipalidad, Provincia de Limón. Edificio ILG.

**Servicios Aduanales -Costa Rica-**

T: (506) 2586-9500  
F: (506) 2227-4395  
200 metros norte de la rotonda de Paso Ancho. Edificio ILG, primer piso.

**ILG Logistics Panamá TGD Worldwide Group**

Calle 51, Bella Vista, Torre Vista Tower, Local 1 Ciudad de Panamá, Panamá  
Tel: (507) 340-7900  
Fax: (507) 263-0061  
panama@ilglogistics.com

**ILG Logistics Nicaragua**

De la Rotonda de Santo Domingo 50 este, Edificio Lucila Modulo # 8 Managua, Nicaragua  
PBX (505) 2782090  
FAX (505) 2786014  
nicaragua@ilglogistics.com

**ILG Logistics TGD El Salvador, S.A. DE C.V.**

47 Ave. Norte, Condominio Metro 2000, Local B-14, San Salvador, El Salvador.  
TEL (503) 2260 9670 / 2260 9672  
FAX (503) 22605882  
elsalvador@ilglogistics.com

**ILG Logistics Guatemala**

Avenida Reforma 12-33 zona 10 Nivel 3 oficina 3 "C" Ciudad de Guatemala, Guatemala  
Tel. (502) 23531070  
Fax: (502) 23531077  
guatemala@ilglogistics.com







Memoria anual / Annual report





# 2008



**06** **Misión, Visión, Valores**  
Mission, Vision, Values

**07** **Junta Directiva-Equipo Gerencial**  
Board of Directors

**08** **Informe del Presidente**  
Chairman's Mesage

**12** **Mensaje del Vice Presidente Ejecutivo**  
Exwcutive Vicepresident Report

**18** **Información para el Inversionista**  
Investors Info

**21** **Estados Financieros**  
Financial Statements





# Misión

---

Proveer servicios de apoyo logístico con excelencia, que mejoren la calidad de vida de las personas y colaboren en el desarrollo empresarial del país.

*To provide excellent logistics support services that improve the quality of life of the customers and improve the business and trade development in Central America.*

# Visión

---

Ser reconocida como una empresa regional integrada que brinda a sus clientes los mejores servicios al mejor costo.

*To be recognized as the most competitive regional logistics services provider at the lowest cost.*

# Valores

---

Excelencia, creatividad, austeridad, transparencia, trabajo en equipo.

*Excellence, creativity, austerity, accountability, team work.*

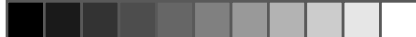


## Junta Directiva

Carlos Fischel PRESIDENTE	Mauricio Bruce VP EJECUTIVO	Walter Kissling DIRECTOR	Carlos Montoya DIRECTOR	Eduardo Alonso DIRECTOR
Robert Woodbridge DIRECTOR	Carlos Ceciliano DIRECTOR	Manuel Ortuño SECRETARIO	Fernando Vargas FISCAL	

## Equipo Gerencial

Ernesto Centeno ILG NICARAGUA	Martin Nielsen FLETAMENTO	César Indaburú Linares PUERTO LIMÓN	Ricardo Arias Muñoz SISTEMAS	Noemí Segura Ortíz FINANCIERO
Oscar Alvarez Masmela DIVISIÓN MARÍTIMA	Mauricio Bruce Jiménez VP EJECUTIVO	Jorge León Quintero APL/ILG	Omar Ugalde Murillo AGENCIA ADUANAL	José Echeverría TGD PANAMÁ



## Memoria anual / Annual report

### Informe del Presidente de la Junta Directiva

*Carlos Fischel*

#### Estimados Accionistas:

Concluimos asombrados el año **2008** en medio de una de las etapas de mayor incertidumbre económica que el mundo ha vivido en las últimas décadas. Su impacto y profundidad en el tejido social y económico aún está por medirse.

A nivel global los mercados financieros y bursátiles continúan en una trepidante volatilidad, caracterizada por una pérdida de confianza en los sistemas regulatorios, en las instituciones y empresas.

Durante este año el petróleo pasó de alrededor de **\$ 70/ barril** a más de **\$140/barril** con un formidable impacto en el desarrollo de las actividades marítimas y de transporte terrestre, para luego caer a menos de \$60/ barril. Todo un cambio en los formatos de operación debió ser implementado en resguardo de la actividad y de los márgenes de operación.

Al mismo tiempo en **Costa Rica** se puso en marcha el sistema de

bandas cambiarias, lo cual implicó para la primera mitad del año una revaluación del colón de 5% y en la segunda mitad el proceso inverso con una devaluación cercana al 13%. Esto requirió de la administración una gran capacidad para ajustarse a las nuevas circunstancias de operación, tanto en el manejo de los activos, los esquemas de tarifas y el impacto en los flujos de efectivo y la relación con los clientes.

Vivimos además un proceso de huelga en Puerto Limón que afectó severamente el desempeño de nuestras actividades marítimas con consecuencias críticas en especial para nuestro servicio marítimo de exportación.

Como resultado de lo anterior se debieron redoblar esfuerzos en la consecución de nuevos negocios y el control de los costos de operación.

Como factor crítico, pasamos de una contracción del crédito para finales de este periodo fiscal a las señales firmes de una

desaceleración de la economía que empieza a dibujarse en el ambiente de negocios.

Navegando en este mar de incertidumbre, ILG Logistics alcanzó ingresos de operación de **¢13,712 millones de colones**, reflejado un crecimiento de 23% sobre el año anterior, que dado el comportamiento del tipo de cambio es equivalente a un crecimiento real en dólares.

Los gastos de operación aumentaron **22% sobre el nivel del 2007** alcanzando **¢12,278 millones de colones**, mostrando los ajustes del componente energético en nuestros costos y la inflación que impactó en el resto de los factores.

La utilidad neta después de impuestos fue de **¢ 1,767 millones de colones**, es decir **28%** superior al año pasado y el activo total creció un 29% alcanzando un **¢15.974 millones de colones**, con un patrimonio de **¢ 7,299 millones** que tuvo variación de **24%** sobre el **2007**.





# 2008

La rentabilidad alcanzó un nivel de **10%** sobre activos y sobre el patrimonio promedio de 25%, ambos números similares que lo reportado en el periodo anterior.

El nivel de endeudamiento se mantiene en **54%** del activo, similar al del año anterior, gracias a un esfuerzo en el control del capital de trabajo.

Como resultado del desempeño logrado, el precio de las acciones en la **BNV** se han mantenido en alrededor de **€50**, nivel superior al alcanzado en **2007**.

Se realizó un esfuerzo especial por consolidar la operación regional, en especial en Panamá, Guatemala y El Salvador, designando recursos para este propósito y ofreciendo a nuestros clientes regionales un servicio integral.

Nuestra estructura corporativa fue remozada, con la aprobación

en la última asamblea extraordinaria de accionistas del cambio de nombre de ILG Logistics S.A. a Corporación ILG Internacional como entidad corporativa y la constitución de una nueva sociedad anónima llamada ILG Logistics S.A. como holding de las compañías operativas. De esta manera se crea una mayor flexibilidad para fondar el crecimiento regional propuesto en nuestro plan estratégico.

Los retos que presenta la nueva circunstancia de negocios que afecta al mundo, nos obligan a la reflexión, la medida, la actitud positiva, así como el desarrollo de capacidades singulares para detectar y aprovechar las nuevas oportunidades que, estoy convencido, se generarán en el próximo periodo fiscal.

Quiero felicitar a nuestro Vice –Presidente Ejecutivo Mauricio Bruce Jiménez y al equipo

gerencial, quienes han logrado los excelentes resultados que presentamos, en circunstancias muy complejas. Su compromiso y dedicación han sido notorios.

Al personal de la empresa, nuestra felicitación por su esfuerzo y dedicación, plasmado en la calidad de nuestro servicio y la productividad que reflejamos.

A mis compañeros de Junta Directiva, mi sincero agradecimiento por el excelente trabajo de equipo tanto en los Comités, como en las reuniones de Junta Directiva, esfuerzo que ha estimulado y respaldado a la administración en el logro de sus metas y programas.

Termino agradeciendo a nuestros accionistas la confianza depositada en esta Junta Directiva durante el presente año.







## Memoria anual / Annual report

### Chairman of the Board's Message

---

*Carlos Fischel*

#### Dear Shareholders:

We conclude the year **2008** amid one of most difficult economic uncertainty periods that the world has lived in the last decades. Its impact and depth in the social and economic landscape is still to be measured.

Globally the financial markets continue in an impressive volatility, characterized by a loss of trust in the regulatory systems, the institutions and corporations.

During this year the oil move from around **\$70 / barrel** to a high of **\$147/barrel** with a tremendous impact in the development of the marine activities and ground transportation, then it has fell to less than **\$60 / barrel**. This strong volatility affected the operational margin and our formats had to be changed in order to adapt to new market needs.

At the same time **Costa Rican** Central Bank started the system of currency exchange bands

which implied a 5% revaluation of the colon for the first semester of the year and an inverse process in the second half with devaluation near to 13%. This required from management a great adjustment capacity in order to meet the new circumstances, so much in the handling of the assets and the margins to reduce the impact in the company's cash flow and the customer relationships.

We also suffered a strike in Port Limon that affected the development of our marine activities with critical consequences for our export maritime services.

As a result of the above-mentioned situations management had to redouble efforts in the attainment of new business and operational cost control.

As critical factor, we are moving from a credit contraction towards the end of this fiscal period to the firm signs of an economy deceleration that begins to be

drawn in the business map. Navigating in this sea of uncertainty, ILG Logistics reached operational revenues of **¢13,712** million colones, reflected a growth of 23% compared with the previous year that given the behavior of the exchange rate is equivalent to a real growth in dollars.

The operation expenses increased **22% against 2007** reaching **¢12,278** million colons, showing the adjustments of the energy component in our costs and the inflation that impacted in the rest of the factors.

The net profit after taxes totaled **¢1,767** million colons, **28%** over the last year and total assets grew 29% reaching a **¢15.974** million colons, with a stock holders equity of **¢7,299** millions that had variation of **24%** over the **2007**.

The assets profitability reached a level of **10%** and return on equity **25%** both bigger numbers that the ones reported in the previous period.





# 2008

The level of debt remains **54%** of the total assets, similar to the previous year, thanks to an effort in controlling the working capital.

As a result of these actions, the stock price reached €50 per share, superior level to the one reached in **2007**.

We have carried out a special effort to consolidate the regional operation, especially in Panama, Guatemala and Nicaragua, assigning resources for this purpose and offering our regional clients an integrated service.

Our corporate structure was reshaped, with the shareholders meeting approval of the constitution of International ILG as corporate entity and ILG

Logistics CORP. as holding entity for the operative companies. This way a higher flexibility is attained to anchor the regional growth proposed in our strategic plan.

The challenges that business new circumstances pose on the world and the company, force us to plan with moderation, positive attitude, as well as the development of singular capacities to detect new opportunities that I am convinced we can take advantage of for next fiscal period.

I want to congratulate our Vice - Executive President Mauricio Bruce Jiménez and to the management team who have achieved the excellent results that we present, in very

complex circumstances. Their commitment and dedication have been notorious.

Congratulations to the personnel of our company for their effort and dedication, captured in the quality of our service and the productivity that we reflect.

To my fellow Directors of the Board, my sincere gratitude for the excellent team work as much in the Committees as in the Board meetings. This effort has stimulated and supported the management in the achievement of their goals and programs.

I finish thanking our shareholders the trust deposited in this Board during the present year.



## Mensaje del Vice Presidente Ejecutivo

Mauricio Bruce Jiménez

### Estimados señores accionistas:

Durante el año 2008, nuestro principal desafío fue la gran inestabilidad de las principales variables económicas de Costa Rica, donde todavía se centran el 79% de nuestras operaciones comerciales.

Esta inestabilidad del entorno nos obligó a ser muy cuidadosos en la conducción de la empresa.

### Nuestro plan estratégico resume así la visión para el año 2011:

"Llevar a la empresa a una facturación total de al menos \$40 millones de dólares, al tiempo que se consolida la operación de Panamá como complemento estratégico al desarrollo en Costa Rica y se fortalece la regionalización con una presencia creciente y de mayor valor agregado en el resto de Centroamérica."

Esta estrategia llama a concentrarnos en seis áreas de trabajo a la luz de las fortalezas de la empresa y tendencias del

medio y de la industria a nivel regional.

- a) Profundizar la presencia regional mediante la expansión de su facturación fuera de Costa Rica, al mismo tiempo que se mantiene un ritmo de crecimiento adecuado en el país.
- b) Expandir la operación de Panamá.
- c) Participar más activamente en el mercado de transporte en Centroamérica.
- d) Formar un equipo humano a la mediada de las necesidades de consolidación y crecimiento de ILG.
- e) Definir una o varias propuestas de valor, para expandir y consolidar la cartera de clientes de valor agregado y en términos geográficos.
- f) Desarrollar una plataforma tecnológica de primera clase y con un alto grado de estandarización en todas sus formas.

Para nosotros está claro que todos estos desarrollos y

expansión deben hacerse sin menoscabar nuestro margen operativo y sin asumir riesgos innecesarios en el desarrollo de la empresa.

De acuerdo con el plan arriba estipulado, al 30 de septiembre vimos un aumento del 23% en nuestras ventas totales consolidadas con respecto al año anterior, en un ambiente muy competitivo, en el que ingresaron nuevas empresas globales y en el que el diferencial cambiario dejó de ser una fuente de ingresos.

### Por divisiones, el crecimiento fue el siguiente:

Almacenaje:	28%
Servicios aduanales:	21%
Representación naviera:	10%
Transporte terrestre:	133%
Estiba de contenedores y carga:	36%
Servicios de transporte consolidado:	23%

### Si descomponemos el crecimiento por países, el resultado es el siguiente:

Región	18%
Costa Rica	25%

Ventas por país:			
	2008	2007	% Var.
Costa Rica	11,167,359,130	8,969,339,298	25%
Regionales	2,545,121,586	2,162,530,963	18%
<b>Ingresos Totales</b>	<b>13,712,480,716</b>	<b>11,131,870,260</b>	<b>23%</b>

Distribución del ingreso por país			
País	2008	2007	% Var.
Costa Rica	11,167,359,130	8,969,339,298	25%
Nicaragua	539,781,077	388,491,084	39%
Guatemala	51,932,476	76,101,807	-32%
Panamá	1,953,408,032	1,697,935,073	15%
<b>Ingresos Totales</b>	<b>13,712,480,716</b>	<b>11,131,867,262</b>	<b>23%</b>

### La Región:

Nicaragua se viene consolidando dentro de la cadena de servicio regional que estamos logrando consolidar. Durante el año 2008 abrimos operaciones de almacén fiscal que complementan de muy buena manera nuestras operaciones de transporte terrestre, marítimo y aduaneras en ese país. Los problemas políticos nos hacen cautos en hacer proyecciones optimistas sobre nuestros resultados en ese país. Sin embargo el crecimiento ha sido y es vigoroso e interesante.

La nueva bodega que estaba para ser entregada en marzo de 2008 en Colón será entregada

en diciembre de 2008. Está localizada en el desarrollo de 4 Altos, dentro de la zona libre de Colón. Contaremos con unas excelentes instalaciones para mejorar considerablemente el servicio en ese país hacia Centroamérica. Esto nos permitirá crecer en otros servicios y diversificar las áreas de ingreso de esa nación.

Invertimos también en un nuevo sistema de control de bodegas y carga para nuestra operación en Panamá, que tiene algunas particularidades por el tipo de negocio que maneja. Este sistema entrará en operación el 1ero de diciembre de 2008 y nos ayudará a controlar mejor la operación en

ese país y brindar un mejor servicio al cliente.

Durante el 2008 en **Guatemala y El Salvador** el crecimiento no fue satisfactorio. Sin embargo tenemos buenas expectativas de crecimiento para el 2009, habiendo firmado algunos contratos con clientes regionales que utilizarán nuestros servicios en esos países. Para eso, expatriamos una persona a **El Salvador** en donde iniciamos la nueva gerencia de desarrollo comercial para esos países.

En Costa Rica el crecimiento fue de un **25%**, lo cual continúa siendo satisfactorio por los factores antes mencionados.



## Memoria anual / Annual report

### Resultados financieros

Nuestras ventas totales crecieron un 23% a un total de **¢13,712** millones de colones, en línea con nuestro plan estratégico.

Nuestros gastos de operación crecieron un 22% haciendo que nuestra utilidad de operación creciera un 30%.

Después del gasto financiero la utilidad antes de impuestos creció un 10% durante el año. Este gasto está relacionado con la adquisición de la bodega en Colón, la cual no ha sido entregada y por lo tanto se duplica el alquiler y el gasto.

Los activos de la empresa representados en sus cuentas por cobrar continúan sanos y estamos trabajando día a día para mantenerlos líquidos y bien administrados en este momento de crisis.

### Retos para el crecimiento:

La disminución en el volumen y el crecimiento del comercio internacional, definitivamente

impactarán nuestras operaciones y nos veremos enfrentados con una realidad que probablemente no hemos visto en la historia de la empresa.

Se anuncian reducciones importantes en las importaciones en **Centroamérica** causadas por la escasez de liquidez de la banca lo cual afecta nuestras operaciones en la región.

Esto sin duda impactará severamente en las actividades de nuestros clientes. Lo cual nos obliga a entrar en un período de mucha prudencia en nuestras actividades.

La escasez de crédito para proyectos y para crecimiento de nuestras operaciones nos obligará a posponer algunos planes de crecimiento esperando la estabilidad y la oportunidad.

### Conclusión:

Los retos que vemos a futuro nos obligan a proceder con mucha austeridad y cautela.

El equipo gerencial está conciente de este reto y estamos preparando las unidades de negocios ante una posible baja en volumen y en ventas. A la vez, estamos muy claros de la necesidad de darles a nuestros clientes el mejor servicio y los mejores costos para ayudarlos a pasar esta importante etapa de la vida de sus empresas.

Vemos un futuro lleno de oportunidades, sin embargo, debemos llegar ahí pasando por los escollos del presente de una manera inteligente y con el menor costo en capital humano y económico. En los años venideros debemos estar sólidos y agrupados para volver a retomar nuestras estrategias y aprovechar estas oportunidades.

Deseo agradecer a la junta directiva el apoyo que ha brindado en todo momento a la administración y felicitar al equipo gerencial por un año de mucho trabajo y buenos resultados.



## CEO Report

*Mauricio Bruce Jiménez*

### Dear shareholders:

During the year 2008, our main challenge was the great uncertainty of the main economic variables of Costa Rica where 79% of our commercial operations are still centered.

This uncertainty of the environment forced us to be very careful in the conduction of the company.

### Our strategic plan summarizes this way the vision for the year 2011:

"To take to the company sales to a total of at least \$40 million dollars at the time strengthening the Panama operation as a strategic complement to the development in Costa Rica and strengthen the regional operations with a growing presence of bigger value added in the rest of Central America."

This strategy calls to concentrate on 6 different areas by the light of the strengths of the company

and industry tendencies at regional level.

- a) Strong regional presence by means of the expansion of sales outside of Costa Rica at the same time that local sales grow at a rhythm of appropriate growth in the country.
- b) Expand the Panama operation.
- c) Participate more actively in the ground transportation services in Central America.
- d) Formation of a human team accordingly with consolidation necessities and growth of ILG.
- e) Define one or several proposals of value to expand and to consolidate the added value customer portfolio in geographical terms.
- f) Develop a first class technological platform with a high degree of standardization in all their forms.

For us it is clear that all these developments and expansion

should be made without impairing our operative margin and without assuming unnecessary risks in the development of the company.

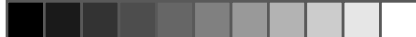
In accordance with the plan in September 30 we saw an increase of 23% in our total consolidated sales with regard to the previous year, in a very competitive atmosphere, in which other global companies entered the market the currency devaluation differential stopped to be a revenues source.

### For divisions, the growth was the following one:

Storage:	28%
Customs services:	21%
Shipping representation:	10%
Ground Transport:	133%
Container Stevedoring:	36%
Consolidated transport:	23%

### If we decompose the growth for countries, the result is the following one:

Region	18%
Costa Rica	25%




# Memoria anual / Annual report

Sales by country:			
	2008	2007	% Var.
Costa Rica	11,167,359,130	8,969,339,298	25%
Regional	2,545,121,586	2,162,530,963	18%
<b>Revenue Totals</b>	<b>13,712,480,716</b>	<b>11,131,870,260</b>	<b>23%</b>

Sales by country:			
País	2008	2007	% Var.
Costa Rica	11,167,359,130	8,969,339,298	25%
Nicaragua	539,781,077	388,491,084	39%
Guatemala	51,932,476	76,101,807	-32%
Panamá	1,953,408,032	1,697,935,073	15%
<b>Revenue Totals</b>	<b>13,712,480,716</b>	<b>11,131,867,262</b>	<b>23%</b>

### The Region:

Nicaragua revenues are increasing and providing a good support to the chain of regional service that we are being able to consolidate. During the year 2008 we opened a bonded warehouse operation that will complement good our operations of terrestrial, marine transport and customs in that country. The political problems make us cautious in making optimistic projections on our results in that country. However the growth has been and it is vigorous and interesting.

The new warehouse that was to be given in March of the 2008 in Columbus will be given in December of the 2008.

We will have some excellent facilities to improve the service considerably in that country toward Central America. This will allow us to grow in other services and to diversify the revenue areas in that country.

We also invested in a new control system of for our Panama operation that has some particularities for the type business. This system will enter in operation December 1st the 2008 and it will help us control the operation and offer

a better customer service in that country.

During the 2008 in **Guatemala and El Salvador** the growth was not satisfactory. However we have good expectations of growth for the 2009 having signed some contracts with regional clients that will use our services. For that we expatriated a person to **El Salvador** where we nominated a new commercial development manager for those countries.

In Costa Rica the growth was 25% that which continues being satisfactory before for the factors mentioned.





# 2008

## Financial results

Our total sales grew 23% to a total of **13,712** million on-line colons with our strategic plan.

Our operation expenses grew 22% making that our operation utility grew 30%.

After financial expense the profit before taxes 10% grew during the year. This expense is related with the acquisition of the Colon warehouse which has not been delivered and therefore it is duplicated the rent and the expense.

The assets of the company represented in their bills to get paid continue healthy and we are working day by day to maintain them liquid and very administered at this time of crisis.

## Challenges for growth:

The decrease in the volume and international trade growth pace

of the definitively will impact our operations and we will be faced with a reality that we have not probably seen in the history of the company.

Important reductions are announced in the imports in **Central America** caused by the credit shortage of liquidity which will affect our operations in the region.

This without a doubt will impact severely in the activities of our clients too. This forces us to enter in a period of a lot of wisdom in our activities.

We shall be prepared for this threat.

## Conclusion:

The future challenges force us to proceed with a lot of austerity and in the development of our plans.

The managerial team is aware of this challenges and we are preparing the units of business

in the face of a possible drop in volume and in sales. At the same time we are very clear of the necessity of giving our clients the best service and the best costs to help them pass this important stage of the life of their companies.

We see a future full with opportunities however we should arrive there in an intelligent way with the least cost in human and economic capital. In the coming years we should be solid and united to recapture our strategies and take advantage of these opportunities.

I want to thank to the Board of Directors for the support that has offered management in every moment and to congratulate management team for a strong work year and good results non withstanding the environment conditions where we faced.



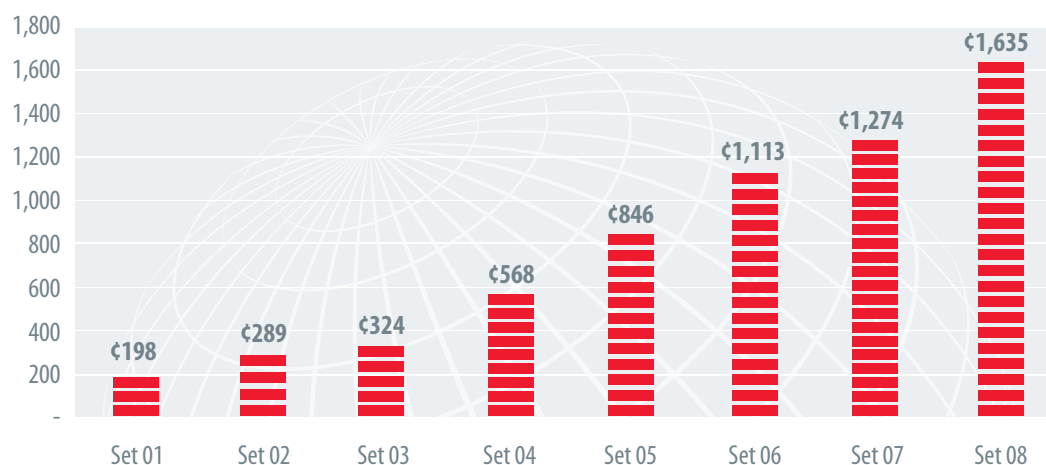


## Información para el Inversionista

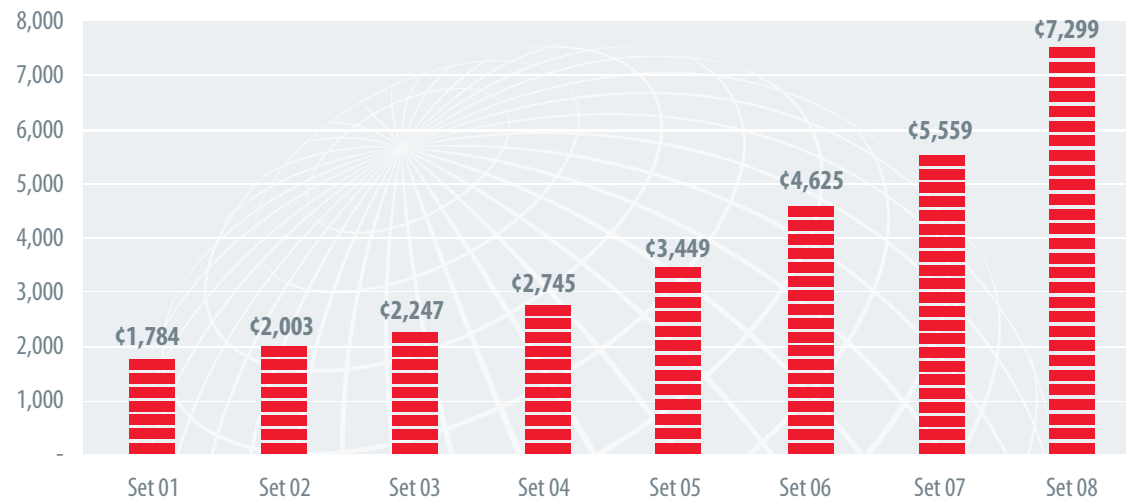
### Resultados en millones de colones

	Setiembre 01	Setiembre 02	Setiembre 03	Setiembre 04	Setiembre 05	Setiembre 06	Setiembre 07	Setiembre 08
Ingresos Totales	1,425	2,094	3,737	4,850	6,702	8,427	11,132	13,712
Utilidades antes de impuestos	231	348	388	647	1,011	1,356	1,552	1,953
Utilidad neta	198	289	324	568	846	1,113	1,274	1,635
Rendimientos sobre ingresos	14%	14%	9%	12%	13%	13%	11%	12%
Activo total	3,673	4,016	4,403	5,300	7,498	10,099	12,336	15,974
Pasivo Total	1,778	1,879	2,012	2,419	3,891	5,212	6,478	8,675
Patrimonio	1,784	2,003	2,247	2,745	3,449	4,625	5,559	7,299
Rendimiento sobre Patrimonio prom.	13%	17%	17%	23%	27%	28%	25%	25%
Relacion de solvencia	1.00	0.94	0.90	0.88	1.13	1.13	1.17	1.19
Acciones en circulación	166.52	166.56	166.56	166.56	166.56	178.43	181.09	183.14
Valor en libros de la acción	10.71	12.03	13.49	16.48	20.71	25.92	30.70	39.86
Utilidad por acción	1.19	1.73	1.95	3.41	5.08	6.24	7.04	8.93
Precio de mercado/vr en libros	1.42	1.27	0.89	0.67	0.80	0.89	1.48	1.25
Precio por acción	15.25	15.25	12.00	11.00	16.51	23.00	45.50	50.00

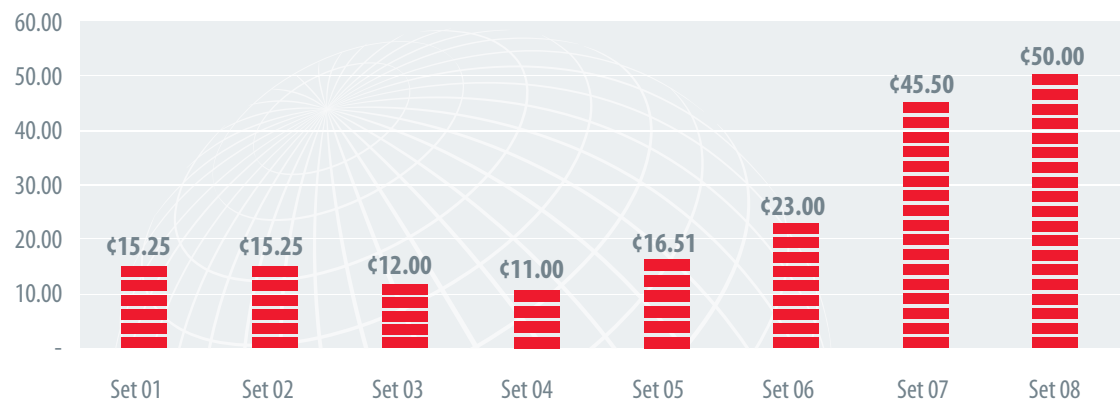
### Utilidad Neta . En millones de colones



## Patrimonio Total . En millones de colones



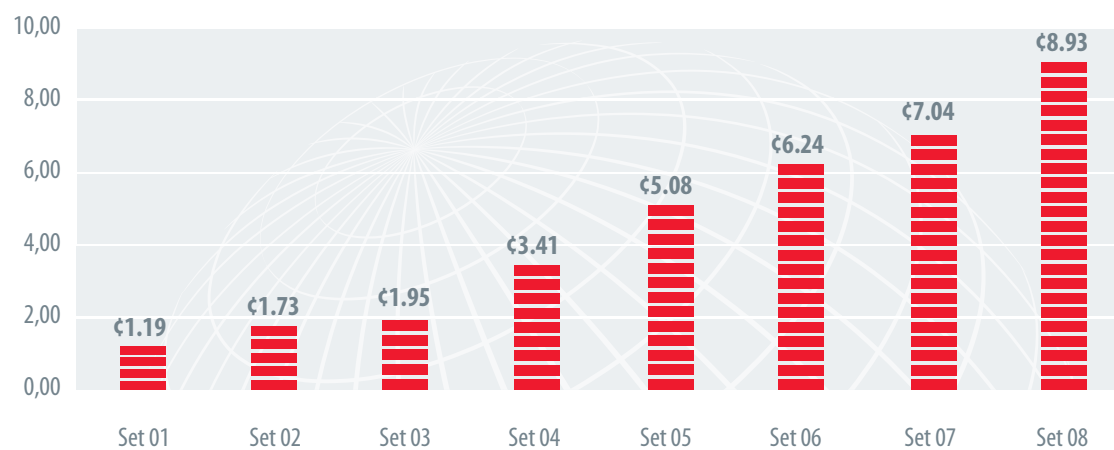
## Comparativo precio por acción en bolsa . En colones



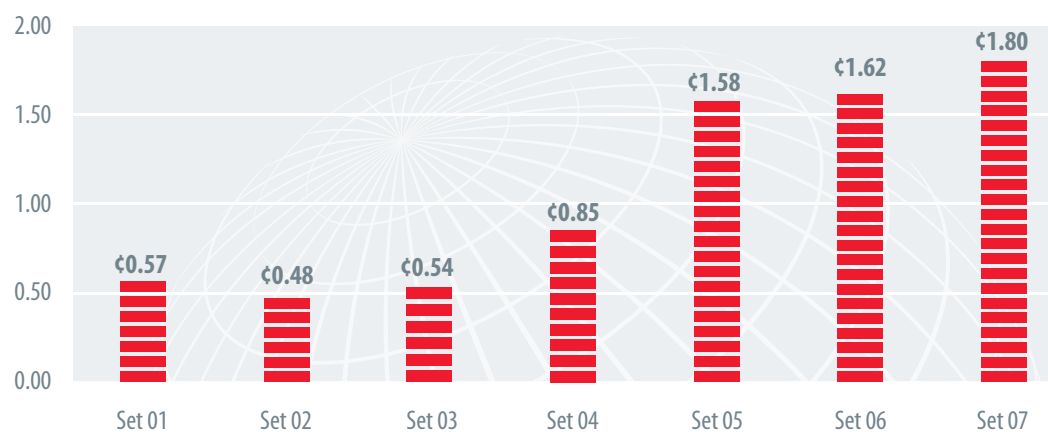


# Memoria anual / Annual report

## Comparativo utilidad por acción . En colones



## Dividendos por acción . En colones





Estados Financieros

# 2008



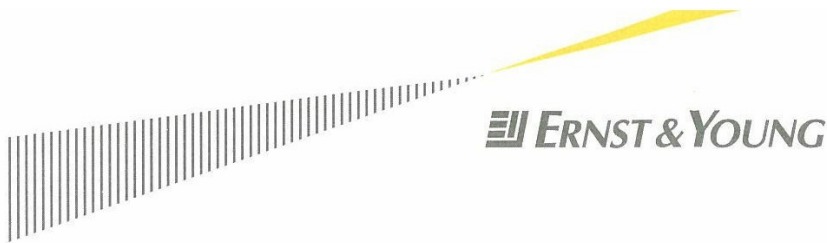


**Corporación ILG Internacional, S.A.  
(Compañía costarricense)**

**Estados Financieros Consolidados  
30 de setiembre 2008 y 2007**

**Conjuntamente con la Opinión de los Auditores Independientes**





Ernst & Young, S. A.  
Edificio Meridiano, Piso II, 25 metros Sur del  
Centro Comercial Multiplaza, Escazú,  
San José, Costa Rica. P.O.Box 48-6155  
Tel: (506) 2208-9800  
Fax: (506) 2208-9999  
www.ey.com/centroamerica

## **INFORME DE LOS AUDITORES INDEPENDIENTES A LA JUNTA DIRECTIVA Y ACCIONISTAS DE CORPORACIÓN ILG INTERNACIONAL, S.A. Y A LA SUPERINTENDENCIA GENERAL DE VALORES**

Hemos auditado los estados financieros consolidados adjuntos de Corporación ILG Internacional, S.A., los cuales comprenden el balance general consolidado al 30 de setiembre de 2008, los estados consolidados de resultados, de cambios en el patrimonio neto y de flujos de efectivo por el año terminado en esa fecha, así como un resumen de políticas contables significativas y otras notas explicativas.

### *Responsabilidad de la Administración por los Estados Financieros*

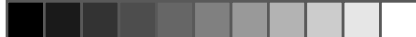
La Administración de la Compañía es responsable por la preparación y presentación razonable de estos estados financieros de conformidad con las Normas Internacionales de Información Financiera. Esta responsabilidad incluye: diseñar, implementar y mantener el control interno relevante para la preparación y presentación razonable de estados financieros que estén libres de representaciones erróneas importantes, debido a fraude o error, seleccionar y aplicar políticas contables apropiadas, y efectuar estimaciones contables que sean razonables en las circunstancias.

### *Responsabilidad de los Auditores*

Nuestra responsabilidad es expresar una opinión sobre los estados financieros consolidados al 30 de setiembre de 2008 con base en nuestra auditoría. Efectuamos nuestra auditoría de acuerdo con Normas Internacionales de Auditoría. Esas normas requieren que cumplamos con requisitos éticos y que planifiquemos y ejecutemos la auditoría para obtener seguridad razonable acerca de si los estados financieros están libres de representaciones erróneas importantes.

Una auditoría incluye ejecutar procedimientos para obtener evidencia de auditoría sobre los montos y revelaciones en los estados financieros. Los procedimientos seleccionados dependen del juicio de los auditores, incluyendo la evaluación de los riesgos de representaciones erróneas significativas en los estados financieros, debido ya sea a fraude o a error. Al efectuar esas evaluaciones de riesgo, el auditor considera el control interno relevante para la preparación y presentación razonable de los estados financieros por parte de la entidad, con el fin de diseñar los procedimientos de auditoría que sean apropiados en las circunstancias, pero no con el fin de expresar una opinión sobre la efectividad del control interno de la Compañía. Una auditoría también incluye evaluar lo apropiado de las políticas contables utilizadas y la razonabilidad de las estimaciones contables hechas por la Administración de la Compañía, así como evaluar la presentación en conjunto de los estados financieros.





A la Junta Directiva y Accionistas de  
Corporación ILG Internacional, S.A. y a la Superintendencia General de Valores

Consideramos que la evidencia de auditoría que hemos obtenido es suficiente y apropiada para proporcionar una base para nuestra opinión de auditoría.

*Opinión*

En nuestra opinión, los estados financieros consolidados adjuntos presentan razonablemente, en todos sus aspectos importantes, la situación financiera consolidada de Corporación ILG Internacional, S.A. al 30 de setiembre de 2008, su desempeño financiero consolidado y sus flujos consolidados de efectivo por el año terminado en esa fecha, de conformidad con Normas Internacionales de Información Financiera.

Álvaro Méndez  
21 de noviembre de 2008  
Edificio Meridiano, 2do piso  
Escazú, Costa Rica

Cancelado Timbre – Ley No. 6663



**Corporación ILG Internacional, S.A.**  
**(Compañía costarricense)**  
**Balances Generales Consolidados**  
**Al 30 de setiembre de 2008 y 2007**

(expresados en miles de colones costarricenses)

Notas	<u>2008</u>	<u>2007</u>
<b>ACTIVO</b>		
<b>Activo circulante</b>		
6 Efectivo y equivalentes de efectivo	¢ 975,969	¢ 717,604
Inversiones mantenidas hasta el vencimiento	55,926	52,074
7 Cuentas por cobrar	7,905,938	6,111,752
Gastos pagados por anticipado	259,577	112,368
<b>Suma el activo circulante</b>	<u>9,197,410</u>	<u>6,993,798</u>
8 Inversiones en asociadas	4,236,571	3,224,456
9 Inmueble, mobiliario y equipo, neto	1,264,621	918,846
19 Activo por impuesto sobre la renta diferido	55,173	45,236
10 Plusvalía comprada	860,554	860,554
11 Activos intangibles	359,210	292,871
<b>Activo total</b>	<u>¢ 15,973,539</u>	<u>¢12,335,761</u>
<b>PASIVO Y PATRIMONIO</b>		
<b>Pasivo circulante</b>		
12 Bonos por pagar	¢ -	¢ 500,000
13 Documentos por pagar	3,378,190	2,497,079
14 Cuentas por pagar comerciales	3,421,269	2,700,933
15 Gastos acumulados y otras cuentas por pagar	709,799	641,153
Impuesto sobre la renta por pagar	114,930	50,703
<b>Suma el pasivo circulante</b>	<u>7,624,188</u>	<u>6,389,868</u>
13 Documentos por pagar a largo plazo	358	57,099
12 Bonos por pagar largo plazo	1,050,000	-
<b>Pasivo total</b>	<u>8,674,546</u>	<u>6,446,967</u>
<b>Patrimonio</b>		
16 Capital social	1,835,016	814,908
16 Aportes adicionales de capital	744,749	720,254
Otras reservas	25,719	25,719
16 Reserva legal	234,439	152,675
Utilidades retenidas	4,088,876	3,864,010
16 Diferencias por conversión	17,649	12,532
Total capital contable atribuible a los accionistas		
mayoritarios	6,946,448	5,590,098
Interés minoritario	352,545	298,696
<b>Suma el patrimonio</b>	<u>7,298,993</u>	<u>5,888,794</u>
<b>Pasivo y patrimonio total</b>	<u>¢ 15,973,539</u>	<u>¢12,335,761</u>

Las notas adjuntas son parte integral de los estados financieros consolidados



**Corporación ILG Internacional, S.A.**  
**(Compañía costarricense)**  
**Estados Consolidados de Resultados**  
**Por el año que terminó el 30 de setiembre de 2008 y 2007**

*(expresados en miles de colones costarricenses)*

	<u>2008</u>	<u>2007</u>
<b>Notas</b>		
Ingresos de operación:		
Almacenaje y logística	¢ 3,960,548	¢ 3,099,898
Trasporte marítimo	2,319,649	2,110,951
Servicio aduanal	1,921,382	1,585,348
Servicios de transporte	3,662,737	2,981,232
Servicios de carga	1,696,968	1,246,147
Consolidación de carga y otros	151,196	108,294
17 Total de ingresos de operación	<u>13,712,480</u>	<u>11,131,870</u>
Gastos de operación:		
18 Gastos generales, administrativos y de ventas	(12,117,806)	(9,857,033)
Gastos financieros - Servicio aduanal	(160,413)	(169,533)
17 Total de gastos de operación	<u>(12,278,219)</u>	<u>(10,026,566)</u>
17 Utilidad de operación	1,434,261	1,105,304
Ingresos financieros	142,113	45,155
Gastos financieros	(550,311)	(214,903)
8 Ingreso por valuación de asociadas por el método de interés patrimonial	1,059,022	724,077
Utilidad antes del impuesto sobre la renta	<u>2,085,085</u>	<u>1,659,633</u>
19 Impuesto sobre la renta	(317,610)	(277,567)
Utilidad neta del año	<u>¢ 1,767,475</u>	<u>¢ 1,382,066</u>
Utilidad neta atribuible a:		
Accionistas de Corporación ILG Internacional, S.A.	¢ 1,635,280	¢ 1,274,283
Interés minoritario	132,195	107,783
Utilidad neta del año	<u>¢ 1,767,475</u>	<u>¢ 1,382,066</u>
Utilidad por acción común:		
16 Básica	<u>¢ 9.25</u>	<u>¢ 7.27</u>
16 Diluida	<u>¢ 8.94</u>	<u>¢ 6.95</u>

Las notas adjuntas son parte integral de los estados financieros consolidados

**Corporación ILG Internacional, S.A.**  
**(Compañía costarricense)**  
**Estados Consolidados de Cambios en el Patrimonio Neto**  
**Por el año que terminó el 30 de setiembre de 2008 y 2007**

(expresados en miles de colones costarricenses)

Notas	Saldo al 30 de setiembre de 2006	Capital social común	Capital adicional pagado	Ganancia no realizada en valoración de inversiones	Otras reservas	Reserva legal	Utilidades retenidas	Diferencias por conversión	Interés minoritario	Patrimonio total
16	Saldo al 30 de setiembre de 2006	¢ 802,951	¢ 671,237	¢ 90,438	¢ 25,719	¢ 88,961	¢ 2,942,508	¢ 3,029	¢ 262,955	¢4,887,798
16	Acciones adquiridas por ejecutivos y directores	11,957	49,017							60,974
16	Utilidad del año						1,274,283		107,783	1,382,066
	Disminución en participación minoritaria						(289,067)		(72,042)	(72,042)
16	Dividendos declarados								(289,067)	(289,067)
8	Efecto por valuación patrimonial en Intertec, S.A.			(90,438)		63,714	(63,714)			(90,438)
	Traspaso a reserva legal									-
	Diferencias por conversión de moneda							9,503		9,503
	Saldo al 30 de setiembre de 2007	814,908	720,254	-	25,719	152,675	3,864,010	12,532	298,696	5,888,794
16	Capitalización de utilidades	999,620					(999,620)			-
16	Acciones adquiridas por ejecutivos y directores	20,488	24,495							44,983
16	Utilidad del año						1,635,280		132,195	1,767,475
	Disminución en participación minoritaria						(329,030)		(78,346)	(78,346)
16	Dividendos declarados					81,764	(81,764)			(329,030)
	Traspaso a reserva legal									-
	Diferencias por conversión de moneda							5,117		5,117
	Saldo al 30 de setiembre de 2008	¢1,835,016	¢ 744,749	¢ -	¢ 25,719	¢ 234,439	¢ 4,088,876	¢ 17,649	¢ 352,545	¢7,298,993

Las notas adjuntas son parte integral de los estados financieros consolidados

**Corporación ILG Internacional, S.A.**  
**(Compañía costarricense)**  
**Estados Consolidados de Flujos de Efectivo**  
**Por el año que terminó el 30 de setiembre de 2008 y 2007**

(expresados en miles de colones costarricenses)

	<u>2008</u>	<u>2007</u>
<b>Notas</b>		
<b>Flujos de efectivo de actividades de operación:</b>		
Utilidad antes de impuesto sobre la renta	¢ 2,085,085	¢ 1,659,633
Ajustes para conciliar la utilidad antes de impuesto sobre la renta con los flujos de efectivo netos:		
Gasto por intereses	550,311	214,903
Pérdida en disposición de propiedad, planta y equipo	-	(2,880)
9 Depreciación	167,262	124,512
11 Amortización	42,528	6,521
7 Estimación para cuentas de cobro dudoso	34,496	40,125
	<u>2,879,682</u>	<u>2,042,814</u>
Cambios en el capital de trabajo:		
Aumento en cuentas por cobrar	(1,828,682)	(1,036,349)
Aumento en gastos pagados por anticipado	(147,209)	(23,455)
Aumento (disminución) en cuentas por pagar	720,336	(4,063)
Aumento en gastos acumulados y otras cuentas por pagar	82,199	64,827
Impuesto sobre la renta pagado	(263,320)	(427,817)
Intereses pagados	(563,864)	(226,922)
Disminución en títulos de capital	-	(30,734)
	<u>879,142</u>	<u>389,035</u>
<b>Flujos de efectivo provistos por actividades de operación</b>	<u>879,142</u>	<u>389,035</u>
<b>Flujos de efectivo de actividades de inversión:</b>		
9 Adiciones de inmuebles, mobiliario y equipo	(542,594)	(473,875)
(Aumento) disminución en inversiones mantenidas hasta el vencimiento	(3,852)	132
Adquisición neta de inversiones en valores en acciones y otros activos	(1,162,221)	(710,411)
11 Aumento de activos intangibles	(108,867)	(68,879)
Producto en disposición de propiedad, planta y equipo	29,557	-
8 Dividendos recibidos	150,106	119,676
	<u>(1,637,871)</u>	<u>(1,133,357)</u>
<b>Flujos de efectivo usados en actividades de inversión</b>	<u>(1,637,871)</u>	<u>(1,133,357)</u>
<b>Flujos de efectivo de actividades de financiamiento:</b>		
Nuevos préstamos	3,321,449	2,182,559
Amortización de deuda	(2,497,079)	(377,289)
Bonos a largo plazo	1,050,000	11,957
Plan de opción de venta de acciones y colocación en bolsa	44,983	49,017
8 Efecto de valuación patrimonial en Intertec, S.A.	-	(90,438)
Disminución de bonos por pagar	(500,000)	(500,000)
Interés minoritario	(78,346)	(72,042)
16 Dividendos	(329,030)	(289,067)
	<u>1,011,977</u>	<u>914,697</u>
<b>Flujos de efectivo provistos por actividades de financiamiento</b>	<u>1,011,977</u>	<u>914,697</u>
Aumento neto del efectivo	253,248	170,375
Efecto por conversión	5,117	9,503
Efectivo al inicio del año	717,604	537,726
<b>Efectivo al final del año</b>	<u>¢ 975,969</u>	<u>¢ 717,604</u>
<b>Transacciones que no requieren uso de efectivo:</b>		
16 Capitalización de utilidades	¢ 999,620	¢ -
13 Traspaso a reserva legal	¢ 81,764	¢ 63,714

Las notas adjuntas son parte integral de los estados financieros consolidados

**Corporación ILG Internacional, S.A.**  
**(Compañía costarricense)**  
**Notas a los Estados Financieros Consolidados**  
**Al 30 de setiembre de 2008 y 2007**

---

*(cifras expresadas en miles)*

## **1. Información corporativa**

Corporación ILG Internacional, S.A. (antes ILG Logistics, S.A.) la Compañía, fue constituida de acuerdo con las leyes de la República de Costa Rica, el 6 de setiembre de 1993 por un plazo de noventa y nueve años. El domicilio legal de la Compañía se encuentra en la ciudad de San José, Costa Rica. Las principales actividades de la Compañía y sus subsidiarias comprenden la representación de líneas navieras, servicio de transporte de carga, servicio de agencia aduanal y de almacén general de depósito fiscal. Estas actividades las realiza a través de sus oficinas ubicadas en las principales ciudades de los países centroamericanos donde tiene operaciones.

En la Asamblea de Accionistas celebrada el 16 de julio de 2008, se tomaron los siguientes acuerdos; reformar la cláusula primera del pacto social para cambiar el nombre actual de la sociedad ILG Logistics, S.A. por el de Corporación ILG Internacional, S.A. En el mismo acto se acuerda la constitución de una nueva sociedad denominada ILG Logistics, S.A. como una nueva subsidiaria de Corporación ILG Internacional, S.A.

Corporación ILG Internacional, S.A. está inscrita en el Registro Nacional de Valores de Intermediarios, por lo que está sujeta a la Ley Reguladora del Mercado de Valores y a las disposiciones legales y reglamentarias dispuestas por el Consejo Nacional de Supervisión del Sistema Financiero (CONASSIF) y por la Superintendencia General de Valores (SUGEVAL).

Los estados financieros consolidados al 30 de setiembre de 2008 fueron aprobados por la Administración el 28 de octubre de 2008.

## **2. Declaración de cumplimiento**

Los estados financieros consolidados de Corporación ILG Internacional, S.A. y sus subsidiarias al 30 de setiembre de 2008 y 2007 fueron preparados de conformidad con Normas Internacionales de Información Financiera.

## **3. Bases para la preparación de los estados financieros**

### **3.1 Base de valuación y moneda de presentación**

Los estados financieros consolidados de Corporación ILG Internacional, S.A. y sus subsidiarias al 30 de setiembre de 2008 y 2007 fueron preparados sobre la base de costos históricos excepto por ciertas partidas que fueron medidas de conformidad con las políticas contables descritas en la Nota No. 4. Los estados financieros están presentados en colones costarricenses.

**Corporación ILG Internacional, S.A.**  
**(Compañía costarricense)**  
**Notas a los Estados Financieros Consolidados**  
**Al 30 de setiembre de 2008 y 2007**

*(cifras expresadas en miles)*

**3.2 Base de consolidación**

Los estados financieros consolidados al 30 de setiembre de 2008 y 2007 incluyen los estados financieros de Corporación ILG Internacional, S.A. y los de sus subsidiarias costarricenses y extranjeras como se detalla a continuación:

	Participación	
	<u>2008</u>	<u>2007</u>
<b>Subsidiarias costarricenses -</b>		
• Mercurio de San José, S.A.	100%	100%
• Servicios Neptuno, S.A.	100%	100%
• Marina Intercontinental, S.A.	100%	100%
• Consolidaciones Improsa, S.A.	100%	100%
• Servicios de Atención de Naves, S.A.	100%	100%
• Days of Springs, S.A.	100%	100%
• Almacén Fiscal Flogar, S.A.	100%	100%
• Servinave, S.A.	100%	100%
• Arrendadora Universal, S.A.	100%	100%
• ILG Logistics, S.A.	100%	-
• APLL ILG Logistics, S.A.	50%	50%
<b>Subsidiarias en el extranjero -</b>		
	<u>País</u>	
• ILG Logistics Nicaragua, S.A.	Nicaragua	100% 100%
• ILG Logistics Guatemala, S.A.	Guatemala	100% 100%
• ILG Logistics de El Salvador, S.A.	El Salvador	100% -
• ILG Logistics Panamá, S.A.	Panamá	100% 100%
• TGD Worldwide, Inc y sus subsidiarias	Panamá	100% 100%

Durante el año que terminó el 30 de setiembre de 2008, se constituyeron dos nuevas entidades legales ILG Logistics, S.A. e ILG Logistics de El Salvador, S.A. poseídas en su totalidad por Corporación ILG Internacional, S.A. ambas entidades no tuvieron operaciones durante el presente período.

Corporación ILG Internacional, S.A. es dueña del 50% del capital accionario de APLL ILG Logistics, S.A. y su subsidiaria (Centro de Distribución APL Logistic Improsa, S.A.), mediante un negocio conjunto con APL Logistic U.S.A., y sobre la cual tiene el control e influencia significativa sobre la administración. El contrato se firmó el 13 de julio de 1999 y su objetivo es desarrollar las oportunidades comerciales existentes en el territorio de Costa Rica relacionadas con servicios de logística, los cuales incluyen almacenamiento, control y transporte de productos varios. El diseño de los procesos, mano de obra, equipo, sistemas de administración y el conocimiento y experiencia necesarios para apoyar estos servicios son aportados por ambas partes para obtener beneficios y valor mutuos.

**Corporación ILG Internacional, S.A.**  
**(Compañía costarricense)**  
**Notas a los Estados Financieros Consolidados**  
**Al 30 de setiembre de 2008 y 2007**

---

*(cifras expresadas en miles)*

Los estados financieros de las subsidiarias fueron preparados a la misma fecha de los estados financieros de Corporación ILG Internacional, S.A., utilizando políticas contables uniformes.

Todos los saldos, las transacciones, ingresos, gastos, dividendos y las ganancias o pérdidas resultantes de transacciones entre las compañías del Grupo, que han sido reconocidas como activos, han sido totalmente eliminados en el proceso de consolidación y se reconoce en consolidación los intereses minoritarios. Los estados financieros de las subsidiarias son incluidos en consolidación desde la fecha de adquisición, fecha en la que la Compañía obtiene el control; la Compañía continuará incluyendo dichos estados hasta la fecha en la que el control cese.

El interés minoritario representa la porción de las utilidades o pérdidas y los activos netos que no pertenecen a la Compañía y son presentados en forma segregada en el estado de resultados y en la sección patrimonial del balance general consolidado, en forma separada de las partidas patrimoniales netas correspondientes a los accionistas de la Compañía.

### **3.3 Juicios, estimaciones y supuestos significativos de contabilidad**

La preparación de estados financieros de la Compañía requiere que la gerencia realice juicios, estimaciones y supuestos que afectan las cifras informadas de ingresos, gasto, activos y pasivos y la divulgación de pasivos contingentes a la fecha de los estados financieros. Debido a la incertidumbre implícita en estas estimaciones y supuestos podrían surgir ajustes a las cifras de importancia relativa que afecten los importes divulgados de los activos y pasivos en el futuro.

#### **3.3.1 Estimados y supuestos**

Los principales supuestos en relación con hechos futuros y otras fuentes de las estimaciones propensas a variaciones a la fecha de los estados financieros y que por su naturaleza tienen un alto riesgo de causar ajustes de importancia relativa a las cifras de los activos y pasivos en los estados financieros del próximo año, se presenta a continuación:

##### *Deterioro de activos no financieros*

La Compañía estima que no existen indicadores de deterioro para ninguno de sus activos no financieros a la fecha de los estados financieros. Sobre una base anual, y cuando se detecta la existencia de algún indicio de deterioro, la Compañía efectúa evaluaciones de deterioro para la plusvalía comprada y otros activos intangibles de vida indefinida. Otros activos no financieros también son evaluados por deterioro cuando existen indicios de que los valores registrados no serán recuperables.

##### *Activos por impuesto sobre la renta diferido*

Los activos por impuesto sobre la renta diferido han sido reconocidos considerando que existe una probabilidad razonable de su realización a través de su aplicación a utilidades fiscales futuras conjuntamente con una planeación de estrategias fiscales diseñada por la Gerencia de la Compañía.

**Corporación ILG Internacional, S.A.**  
**(Compañía costarricense)**  
**Notas a los Estados Financieros Consolidados**  
**Al 30 de setiembre de 2008 y 2007**

---

*(cifras expresadas en miles)*

#### **4. Resumen de las principales políticas contables**

##### **4.1 Moneda y transacciones en moneda extranjera**

###### **4.1.1 Moneda funcional y moneda de presentación de los estados financieros**

La moneda de curso legal en Costa Rica, Guatemala, El Salvador, Nicaragua y Panamá es el colón costarricense, el quetzal, el dólar estadounidense, el córdoba y el dólar estadounidense respectivamente, siendo éstas las monedas funcionales en donde operan las entidades operativas en los diferentes países. La entidad que informa determinó que la moneda funcional y de presentación de los estados financieros consolidados es el colón costarricense, al considerar que es la moneda que mejor refleja los eventos y transacciones efectuadas.

###### **4.1.2 Transacciones en moneda extranjera**

Las transacciones en moneda extranjera, cualquier moneda distinta de las monedas funcionales antes descritas, son registradas al tipo de cambio vigente del día de la transacción. Al determinar la situación financiera y los resultados de sus operaciones, la Compañía valúa y ajusta sus activos y pasivos denominados en monedas extranjeras al tipo de cambio vigente a la fecha de dicha valuación y determinación. Las diferencias cambiarias resultantes de la aplicación de estos procedimientos se reconocen en los resultados del período en que ocurren. La información relacionada con las regulaciones cambiarias se presenta en la Nota 5.

###### **4.1.3 Conversión a la moneda de presentación**

La moneda funcional de las subsidiarias que operan en el extranjero es la moneda local de los países respectivos. A la fecha de los estados financieros de la Compañía, los activos y pasivos de esas subsidiarias son convertidos a la moneda de presentación, colones costarricenses, al tipo de cambio vigente a la fecha del balance general y las cuentas del estado de resultados al tipo de cambio promedio anual. El efecto derivado de la conversión se registra en una cuenta patrimonial segregada denominada diferencias en conversión. El importe acumulado de esta cuenta acumulada será reconocida en resultados cuando las subsidiarias respectivas lleguen a ser desapropiadas.

##### **4.2 Efectivo y equivalentes de efectivo**

El efectivo y los equivalentes de efectivo están representados por el dinero en efectivo y las inversiones a corto plazo altamente líquidas, cuyo vencimiento es igual o inferior a tres meses a la fecha del balance. Estos activos financieros están valuados al valor razonable con cambios en resultados a la fecha del balance, sin deducir los costos de transacción en que se pueda incurrir en su venta o disposición.

##### **4.3 Cuentas por cobrar**

Las cuentas por cobrar son reconocidas y registradas al importe de las respectivas facturas y su medición posterior al reconocimiento inicial se efectúa al costo amortizado utilizando el método de la tasa de interés efectiva. La recuperación de estos activos financieros es analizada periódicamente y es registrada una estimación por deterioro para aquellas cuentas por cobrar calificadas como de cobro dudoso, con cargo a los resultados del período. Las cuentas declaradas incobrables son rebajadas de la estimación por deterioro.

**Corporación ILG Internacional, S.A.**  
**(Compañía costarricense)**  
**Notas a los Estados Financieros Consolidados**  
**Al 30 de setiembre de 2008 y 2007**

---

*(cifras expresadas en miles)*

#### **4.4 Inversiones en asociadas**

Las inversiones en entidades asociadas están registradas utilizando el método de la participación. Una asociada es una entidad en la que la Compañía tiene influencia significativa y no es una subsidiaria ni constituye una participación en un negocio conjunto.

Bajo el método de la participación, la inversión en una asociada es registrada inicialmente al costo, reconociendo posteriormente los incrementos o disminuciones de su importe en libros, de la porción que corresponde a la Compañía en los resultados obtenidos por la entidad participada, después de la fecha de adquisición. Los dividendos recibidos de la asociada se acreditan al importe en libros de la inversión. La plusvalía comprada relacionada con una asociada está incluida en el importe en libros de la inversión y no es amortizada. Después de la aplicación del método de la participación, la Compañía determina anualmente si es necesario reconocer cualquier pérdida por deterioro relacionada con la inversión neta en una asociada.

La fecha de los estados financieros de las asociadas y los de la Compañía son las mismas excepto en el de la asociada Grupo Financiero Improsa, S.A. que tiene su cierre contable el 31 de diciembre de cada año. Las políticas contables utilizadas por las asociadas coinciden con las políticas contables utilizadas por la Compañía en la preparación de sus estados financieros.

#### **4.5 Inmuebles, mobiliario y equipo**

Los inmuebles, mobiliario y equipo se contabilizan al costo de adquisición menos su depreciación acumulada y las pérdidas acumuladas por deterioro. Los desembolsos por reparación y mantenimiento que no reúnen las condiciones para su reconocimiento como activo y la depreciación, se reconocen como gastos en el año en que se incurren.

La depreciación se calcula bajo el método de línea recta con base en la vida útil estimada para cada tipo de activo. El valor residual de los activos depreciables, la vida útil estimada y los métodos de depreciación son revisados anualmente por la administración y son ajustados cuando resulte pertinente, al final de cada año financiero.

Un detalle de las vidas útiles estimadas se presenta a continuación:

	<b>Vida útil estimada</b>
Equipo de transporte y vehículos	Entre 5 y 10 años
Mobiliario y equipo de oficina	Entre 5 y 10 años
Instalaciones y mejoras a propiedad arrendada	Entre 5 y 10 años

Un componente de inmuebles, mobiliario y equipo es dado de baja cuando es desapropiado o cuando la Compañía no espera beneficios económicos futuros de su uso. Cualquier pérdida o ganancia proveniente del retiro del activo, calculada como la diferencia entre su valor neto en libros y el producto de la venta, es reconocida en los resultados del año que se produce la transacción.



**Corporación ILG Internacional, S.A.**  
**(Compañía costarricense)**  
**Notas a los Estados Financieros Consolidados**  
**Al 30 de setiembre de 2008 y 2007**

---

*(cifras expresadas en miles)*

#### **4.6 Combinaciones de negocios y plusvalía comprada**

Las combinaciones de negocios son registradas por la Compañía utilizando el método de adquisición, distribuyendo el costo de la combinación de negocios entre los activos adquiridos y los pasivos y pasivos contingentes asumidos, a la fecha de adquisición. El costo de la combinación de negocios es medido como la sumatoria algebraica de los valores razonables de los activos entregados, de los pasivos asumidos y de los instrumentos patrimoniales emitidos a la fecha de la compra, más los costos directamente atribuibles a la adquisición.

A la fecha de adquisición, la compañía registra la plusvalía comprada, inicialmente medida a su costo, siendo éste el exceso de la combinación de negocios sobre la participación en el valor razonable neto de los activos, los pasivos y los pasivos contingentes identificables, reconocidos.

Posterior al reconocimiento inicial, la plusvalía comprada es medida al costo menos cualquier pérdida acumulada por deterioro. Para propósitos de comprobar el deterioro de valor, la plusvalía comprada proveniente de una combinación de negocios es distribuida entre cada una de las unidades generadoras de efectivo que la Compañía espere se beneficiarán de las sinergias de la combinación de negocios, desde la fecha de adquisición, independientemente de que otros activos y pasivos de la entidad adquirida se asignen a esas unidades generadoras de efectivo.

#### **4.7 Activos intangibles**

Los activos intangibles adquiridos en forma separada son registrados inicialmente al costo. El costo de los activos intangibles adquiridos en una combinación de negocios es registrado a su valor razonable a la fecha de adquisición. Con posterioridad a su reconocimiento inicial, los activos intangibles son contabilizados a su costo menos la amortización acumulada y el importe acumulado de cualquier pérdida por deterioro según corresponda. Las vidas útiles de los activos intangibles son definidas como finitas o indefinidas. Los activos intangibles con vida útil finita son amortizados bajo el método de línea recta sobre las vidas útiles estimadas de los activos, las cuales son revisadas por la Compañía anualmente. Los activos intangibles con vidas útiles indefinidas no son amortizados y sobre una base anual, la Compañía efectúa una evaluación para identificar disminuciones de valor cuando hechos o circunstancias indican que los valores registrados podrían no ser recuperables. Si dicha indicación existiese y el valor en libros excede el importe recuperable, la Compañía valúa los activos o las unidades generadoras de efectivo a su importe recuperable.

#### **4.8 Instrumentos financieros y otros activos financieros**

La Compañía reconoce sus activos financieros inicialmente al valor razonable más los costos directamente atribuibles a la transacción, excepto los activos financieros valuados al valor razonable con cambios en resultados en los que no se consideran tales costos. La Compañía clasifica sus activos financieros en las siguientes cuatro categorías en la fecha de su reconocimiento inicial: a) activos financieros al valor razonable con cambios en resultados; b) documentos y cuentas por cobrar; c) inversiones mantenidas hasta su vencimiento; y d) activos financieros disponibles para la venta. Esta clasificación inicial es revisada por la Compañía al final de cada año financiero.

**Corporación ILG Internacional, S.A.**  
**(Compañía costarricense)**  
**Notas a los Estados Financieros Consolidados**  
**Al 30 de setiembre de 2008 y 2007**

---

*(cifras expresadas en miles)*

Las compras o ventas de activos financieros son reconocidas por la Compañía en las fechas en que realiza cada transacción, siendo la fecha de contratación, la fecha en la que la Compañía se compromete a comprar o vender un activo financiero.

**Valor razonable** - El valor razonable de una inversión que es negociada en un mercado financiero organizado es determinado por referencia a precios cotizados en ese mercado financiero para negociaciones realizadas a la fecha del balance general. Para aquellas inversiones para las que no existe un mercado financiero activo, el valor razonable es determinado utilizando técnicas de valuación. Tales técnicas incluyen transacciones de mercado recientes entre partes interesadas y debidamente informadas que actúen en condiciones de independencia mutua; referencias al valor razonable de otro instrumento financiero sustancialmente semejante; y el descuento de flujos de efectivo u otros modelos de valuación.

**Costo amortizado** - El costo amortizado es calculado utilizando el método de la tasa de interés efectiva menos cualquier estimación por deterioro. El cálculo toma en consideración cualquier premio o descuento en la adquisición e incluye costos de la transacción, y honorarios que son parte integral de la tasa de interés efectiva.

#### **4.8.1 Cuentas por cobrar**

Los documentos y cuentas por cobrar son activos financieros no derivados con pagos fijos o determinados que no son cotizados en un mercado activo. Después de su reconocimiento inicial, los documentos y cuentas por cobrar son registrados por la Compañía al costo amortizado utilizando el método de la tasa de interés efectiva menos una estimación por deterioro. Las ganancias o pérdidas se reconocen en resultados cuando los documentos y cuentas por cobrar son dados de baja o por deterioro, así como a través del proceso de amortización.

#### **4.8.2 Instrumentos financieros mantenidos hasta su vencimiento**

Los activos financieros no derivados con amortizaciones fijas o determinables y vencimiento definido, son clasificados como inversiones mantenidas hasta el vencimiento cuando la Compañía tiene la positiva intención y habilidad para mantenerlas hasta la fecha de vencimiento. Después de su reconocimiento inicial, los instrumentos financieros mantenidos hasta el vencimiento son medidos al costo amortizado utilizando el método de la tasa de interés efectiva. Las ganancias o pérdidas se reconocen en resultados cuando el instrumento financiero sea desapropiado o se haya deteriorado, así como a través del proceso de amortización.

#### **4.9 Deterioro de activos no financieros**

La Compañía efectúa una revisión al cierre de cada ejercicio contable sobre los valores en libros de sus activos no financieros, con el objeto de identificar disminuciones de valor cuando hechos o circunstancias indican que los valores registrados podrían no ser recuperables. Si dicha indicación existiese y el valor en libros excede el importe recuperable, la Compañía valúa los activos o las unidades generadoras de efectivo a su importe recuperable. Los ajustes que se generen por este concepto se registran en los resultados del año en que se determinan.

**Corporación ILG Internacional, S.A.**  
**(Compañía costarricense)**  
**Notas a los Estados Financieros Consolidados**  
**Al 30 de setiembre de 2008 y 2007**

---

*(cifras expresadas en miles)*

**4.10 Deterioro de activos financieros**

La Compañía evalúa a la fecha del balance general si existe evidencia objetiva de que un activo financiero o grupo de ellos pudieran estar deteriorados.

**4.10.1 Activos financieros registrados al costo amortizado**

Cuando la Compañía determina que ha incurrido en una pérdida por deterioro en el valor de los activos financieros registrados al costo amortizado, estima el importe de la pérdida como la diferencia entre el importe en libros del activo y el valor presente de los flujos de efectivo futuros descontados con la tasa de interés efectiva original del activo financiero, deduce la pérdida del valor registrado del activo y reconoce la pérdida en los resultados del año en que ocurre.

Si, en un subsecuente período, el importe de la pérdida por deterioro disminuyese y puede ser objetivamente relacionada con un evento posterior al reconocimiento del deterioro, la pérdida por deterioro es revertida. Registrada la reversión, el importe en libros del activo financiero no excede del importe amortizado original. El importe de la reversión se reconoce en los resultados del año en que ocurre.

**4.10.2 Activos financieros registrados al costo**

Cuando la Compañía determina que ha incurrido en una pérdida por deterioro en el valor de las inversiones en instrumentos de patrimonio, que no tengan un precio de mercado cotizado de un mercado activo, estima el importe de la pérdida como la diferencia entre el importe en libros del instrumento de patrimonio y el valor presente de los flujos de efectivo futuros descontados con la tasa actual de rentabilidad del mercado para activos financieros similares y deduce la pérdida del valor registrado del activo y reconoce la pérdida en los resultados del año en que ocurre.

**4.11 Documentos por pagar**

Los documentos por pagar son reconocidos inicialmente por su valor razonable a las fechas respectivas de su contratación, incluyendo los costos de la transacción. Después de su reconocimiento inicial, estos pasivos financieros son medidos al costo amortizado utilizando el método de la tasa de interés efectiva. La Compañía reconoce las ganancias o pérdidas en el resultado del período cuando al pasivo financiero se da de baja así como a través del proceso de amortización.

**4.12 Baja de activos y pasivos financieros**

**4.12.1 Activos financieros**

Los activos financieros son dados de baja por la Compañía cuando expiran los derechos contractuales sobre los flujos de efectivo del activo financiero; o cuando transfiere el activo financiero desapropiándose de los riesgos y beneficios inherentes al activo financiero y ha cedido los derechos contractuales de recibir los flujos de efectivo del activo financiero; o cuando reteniendo los derechos contractuales a recibir los flujos de efectivo, la Compañía ha asumido la obligación contractual de pagarlos a uno o más perceptores.

**Corporación ILG Internacional, S.A.**  
**(Compañía costarricense)**  
**Notas a los Estados Financieros Consolidados**  
**Al 30 de setiembre de 2008 y 2007**

---

*(cifras expresadas en miles)*

**4.12.2 Pasivos financieros**

Los pasivos financieros son dados de baja por la Compañía cuando la obligación ha sido pagada o cancelada o bien su exigencia haya expirado. Cuando un pasivo financiero es reemplazado por otro pasivo financiero, la Compañía cancela el original y reconoce un nuevo pasivo financiero. Las diferencias que se pudieran producir de tales reemplazos de pasivos financieros son reconocidas en los resultados del año en que ocurran.

**4.13 Arrendamientos operativos**

**4.13.1 Calidad de arrendataria**

Arrendamientos en los cuales la arrendadora retiene sustancialmente los riesgos y beneficios sobre la propiedad del activo, son considerados arrendamientos operativos. Los pagos sobre estos arrendamientos, de acuerdo con las tarifas establecidas en los contratos respectivos, son reconocidos como gastos de forma lineal a lo largo del plazo de arrendamiento.

**4.14 Reconocimiento de ingresos**

**4.14.1 Ingresos por prestación de servicios**

Los ingresos por la prestación de servicios de transporte marítimo y terrestre, almacenaje en depósitos fiscales y servicios aduanales, son reconocidos cuando: el importe de los ingresos ordinarios pueda medirse con fiabilidad, es probable que la Compañía reciba los beneficios económicos derivados de la transacción, el grado de terminación de la transacción, en la fecha del balance pueda ser medido con fiabilidad y cuando los costos incurridos y por incurrir hasta completar la transacción, puedan ser medidos con fiabilidad.

**4.14.2 Ingresos por rendimientos sobre instrumentos financieros**

Los ingresos por rendimiento sobre instrumentos financieros se reconocen en proporción del tiempo transcurrido, calculados sobre los saldos promedios mensuales del principal invertido aplicando el método de interés efectivo.

**4.15 Costos de financiamiento**

Los gastos por concepto de intereses, comisiones, y otros gastos financieros relacionados con los préstamos vigentes durante el período, son registrados con cargo a los resultados del año.

**4.16 Beneficios post-empleo**

Las compensaciones que se van acumulando a favor de los empleados de las Compañías costarricenses y del exterior, de acuerdo con las disposiciones del Código de Trabajo de cada país, pueden ser pagadas en caso de muerte, jubilación, despido sin causa justificada y en caso de renuncia aplicable en forma específica a la subsidiaria radicada en Nicaragua.

**Corporación ILG Internacional, S.A.**  
**(Compañía costarricense)**  
**Notas a los Estados Financieros Consolidados**  
**Al 30 de setiembre de 2008 y 2007**

---

*(cifras expresadas en miles)*

- De conformidad con lo establecido en la legislación laboral costarricense el porcentaje de pago por dicho concepto es de un 8.33% del promedio de los salarios devengados durante los últimos seis meses laborados y un tope de 8 años. La Ley de Protección al Trabajador contempla la creación de un régimen obligatorio de pensiones complementarias y la transformación de una porción del auxilio de cesantía en un derecho real del trabajador. Por lo tanto la Compañía transfiere al Fondo Complementario de Pensiones un 3% calculado sobre los salarios mensuales pagados a todos sus empleados y un 5% a la Asociación Solidarista de Empleados, calculado sobre los salarios mensuales pagados a los empleados afiliados a la misma en carácter de anticipo de prestaciones legales. Cualquier monto en exceso que deba cubrir la Compañía en una liquidación laboral, entre los importes traspasados y la liquidación definitiva calculada con base en los derechos laborales mencionados, se reconoce como un gasto del año en que ocurra.
- De conformidad con lo establecido en la legislación laboral nicaragüense se reconoce un mes de salario por cada año laborado, para los tres primeros años de servicio y veinte días de salario por cada año adicional, para cubrir el pago de indemnización por antigüedad al personal que renuncie o fuese despedido sin causa justificada. Sin embargo, ninguna indemnización podrá ser menor a un mes o mayor a cinco meses de salario.
- De conformidad con lo establecido en la legislación laboral panameña se indemniza con base a 3.4 semanas por cada año laborado (factor de 6.54%), sobre el valor más alto entre el último salario ó el promedio de los seis últimos meses. Para cubrir esa indemnización, se realizan traspasos al fondo de cesantía equivalentes a un 5% de dicho factor, y el remanente se reconoce como gasto en el momento en que se incurre.

#### **4.17 Impuestos**

##### **4.17.1 Impuesto sobre la renta corriente**

La Compañía calcula el impuesto a las utilidades aplicando a la utilidad antes del impuesto sobre la renta los ajustes de ciertas partidas afectas o no al impuesto, de conformidad con las regulaciones tributarias vigentes. El impuesto corriente, correspondiente al periodo presente y a los anteriores, es reconocido por la Compañía como un pasivo en la medida en que no haya sido liquidado. Si la cantidad ya pagada, que corresponda al período presente y a los anteriores, excede el importe a pagar por esos períodos, el exceso es reconocido como un activo.

##### **4.17.2 Impuesto sobre la renta diferido**

El impuesto sobre la renta diferido es determinado utilizando el método pasivo aplicado sobre todas las diferencias temporarias que existan entre la base fiscal de los activos, pasivos y patrimonio neto y las cifras registradas para propósitos financieros a la fecha del balance general. El impuesto sobre la renta diferido es calculado considerando la tasa de impuesto que se espera aplicar en el período en que se estima que el activo se realizará o que el pasivo se pagará. Los activos por impuestos diferidos se reconocen sólo cuando existe una probabilidad razonable de su realización.

**Corporación ILG Internacional, S.A.**  
**(Compañía costarricense)**  
**Notas a los Estados Financieros Consolidados**  
**Al 30 de setiembre de 2008 y 2007**

---

(cifras expresadas en miles)

El importe en libros de un activo por impuestos diferidos es sometido a revisión en la fecha de cada balance general. La Compañía reduce el importe del saldo del activo por impuestos diferidos, en la medida que estime probable que no dispondrá de suficiente ganancia fiscal, en el futuro, como para permitir cargar contra la misma la totalidad o una parte, de los beneficios que comporta el activo por impuestos diferidos. Así mismo, a la fecha de cierre de cada período financiero, la Compañía reconsidera los activos por impuestos diferidos que no haya reconocido anteriormente.

#### **4.18 Cambios en políticas contables**

Las políticas contables adoptadas por la Compañía para la preparación de sus estados financieros al 30 de setiembre de 2008 son consistentes con aquellas que fueron utilizadas para la preparación de sus estados financieros al 30 de setiembre de 2007, excepto por lo siguiente:

La Compañía adoptó la NIIF 7 *Instrumentos Financieros: Divulgaciones* al 30 de setiembre de 2008. La adopción de esta norma no tuvo un efecto en la posición financiera de la Compañía ni derivó divulgaciones adicionales a los estados financieros consolidados.

Las siguientes normas no han entrado en vigencia al 30 de setiembre de 2008 y no han sido adoptadas anticipadamente por la Compañía, sin embargo pueden tener un efecto en la posición financiera y las divulgaciones en los estados financieros consolidados de la Compañía a partir de su entrada en vigencia:

- NIC 1 *Presentación de estados financieros* (fecha efectiva 1 de enero de 2009). El propósito de esta norma es mejorar la habilidad de los usuarios de estados financieros de analizar y comparar información presentada en tales estados.
- NIC 23 *Costos de financiamiento (Modificación)* (fecha efectiva 1 de enero de 2009). Esta modificación establece que los costos directamente atribuibles a la adquisición, construcción o producción de activos calificables, forman parte del costo. Otros costos de financiamiento son reconocidos como gastos.

#### **5. Regulaciones cambiarias**

En cada país donde la Compañía tiene operaciones existe una entidad encargada de la administración del sistema bancario nacional y de regular la paridad de la moneda local respecto al valor de monedas extranjeras. Los tipos de cambio de compra y venta son establecidos por las instituciones financieras autorizadas de acuerdo con la oferta y demanda del mercado.

**Corporación ILG Internacional, S.A.**  
**(Compañía costarricense)**  
**Notas a los Estados Financieros Consolidados**  
**Al 30 de setiembre de 2008 y 2007**

*(cifras expresadas en miles)*

Los tipos de cambio de venta y compra de las monedas locales respecto al dólar estadounidense como la principal moneda extranjera en la que se realizan transacciones de negocios, se detallan a continuación:

**30 de setiembre de 2008**

<u>País</u>	<u>Moneda</u>	<u>Tipo de cambio</u>	
		<u>Compra</u>	<u>Venta</u>
Costa Rica	Colón	549.59	559.26
Guatemala	Quetzal	7.47	7.47
El Salvador	Dólar estadounidense	1.00	1.00
Nicaragua	Córdoba	19.61	19.61
Panamá	Dólar estadounidense	1.00	1.00

**30 de setiembre de 2007**

<u>País</u>	<u>Moneda</u>	<u>Tipo de cambio</u>	
		<u>Compra</u>	<u>Venta</u>
Costa Rica	Colón	516.34	520.72
Guatemala	Quetzal	7.82	7.82
Nicaragua	Córdoba	18.67	18.67
Panamá	Dólar estadounidense	1.00	1.00

A continuación se presenta un resumen de los activos y pasivos denominados en moneda extranjera, expresados en dólares estadounidenses:

	<u>2008</u>	<u>2007</u>
<b>Activos financieros</b>		
Efectivo y equivalentes de efectivo	\$ 923	\$ 819
Inversiones mantenidas al vencimiento	211	100
Cuentas por cobrar comerciales	6,913	6,819
Otros activos	1,344	301
	<u>\$ 9,391</u>	<u>\$ 8,039</u>
<b>Pasivos financieros</b>		
Préstamos y documentos por pagar	\$ (4,879)	\$ (2,046)
Cuentas por pagar comerciales	(3,596)	(4,345)
Otros pasivos	(290)	(23)
	<u>\$ (8,765)</u>	<u>\$ (6,414)</u>
Posición neta	<u>\$ 626</u>	<u>\$ 1,625</u>

**Corporación ILG Internacional, S.A.**  
**(Compañía costarricense)**  
**Notas a los Estados Financieros Consolidados**  
**Al 30 de setiembre de 2008 y 2007**

*(cifras expresadas en miles)*

**6. Efectivo y equivalentes de efectivo**

	<u>2008</u>	<u>2007</u>
<b>Efectivo en bancos y cajas chicas</b>		
Denominado en colones costarricenses	¢ 332,485	¢ 214,490
Denominado en dólares estadounidenses	549,366	357,363
<b>Fondos de inversión a la vista</b>		
Denominados en colones costarricenses	191	80,051
Denominados en dólares estadounidenses	93,927	65,700
	<u>¢ 975,969</u>	<u>¢ 717,604</u>

El efectivo depositado en cuentas bancarias devenga un interés basado en las tasas diarias determinadas por los bancos correspondientes. Los equivalentes de efectivo están constituidos por fondos de inversión a la vista que devengan rendimientos variables entre 3.5% y 4.5%, según el valor de mercado de la participación y su utilización depende de los requerimientos de efectivo de la Compañía.

Al 30 de setiembre de 2008 y 2007 no existían restricciones de uso sobre los saldos de efectivo y equivalentes de efectivo.

**7. Cuentas por cobrar**

	<u>2008</u>	<u>2007</u>
Comerciales	¢ 5,996,201	¢ 4,197,857
Compañías navieras	1,540,583	1,433,893
Anticipos a entidades gubernamentales	250,017	399,238
Otras	152,475	120,767
	<u>7,939,276</u>	<u>6,151,755</u>
Menos - estimación para cuentas de cobro dudoso	(33,338)	(40,003)
	<u>¢ 7,905,938</u>	<u>¢ 6,111,752</u>

Las cuentas cobrar comerciales corresponden principalmente a cargos realizados a clientes por los servicios de nacionalización, almacenaje y transporte de mercadería. Los saldos por cobrar a compañías navieras representan los desembolsos efectuados por la Compañía por cuenta de éstas, para atender los diferentes buques (Nota 14).



**Corporación ILG Internacional, S.A.**  
**(Compañía costarricense)**  
**Notas a los Estados Financieros Consolidados**  
**Al 30 de setiembre de 2008 y 2007**

*(cifras expresadas en miles)*

Los plazos de vencimiento de las cuentas por cobrar se extienden hasta 90 días contados a partir de la fecha de emisión de las respectivas facturas, no están sujetas a ningún descuento por pronto pago, no generan intereses excepto intereses de mora y son recuperables en la moneda funcional de los estados financieros, excepto por la suma de ¢5,956,000 (\$10,649) y ¢3,520,000 (\$6,819) que es recuperable en dólares estadounidenses al 30 de setiembre de 2008 y 2007 respectivamente.

Un detalle del movimiento de la estimación para cuentas de cobro dudoso se presenta a continuación:

	<u>2008</u>	<u>2007</u>
Saldo al inicio del año	¢ 40,003	¢ 19,663
Importes acreditados a la estimación	34,496	40,125
Importes debitados a la estimación	(41,161)	(19,785)
Saldo al final del año	<u>¢ 33,338</u>	<u>¢ 40,003</u>

Un detalle de las cuentas por cobrar comerciales con atraso en su recuperación pero no deterioradas al 30 de setiembre de 2008 y 2007 se presenta a continuación:

Con atraso en su recuperación pero no deterioradas							
	Sin atraso <u>ni deterioro</u>	Menos <u>de 30 días</u>	Entre 31 <u>y 60 días</u>	Entre 61 <u>y 90 días</u>	Entre 91 <u>y 120 días</u>	Más de <u>121 días</u>	<u>Total</u>
2008	¢ <u>5,381,637</u>	¢ <u>1,591,833</u>	¢ <u>591,996</u>	¢ <u>231,011</u>	¢ <u>86,312</u>	¢ <u>23,149</u>	¢ <u>7,905,938</u>
2007	¢ <u>3,405,247</u>	¢ <u>2,033,352</u>	¢ <u>424,312</u>	¢ <u>172,054</u>	¢ <u>51,723</u>	¢ <u>25,064</u>	¢ <u>6,111,752</u>

**8. Inversiones en asociadas**

	<u>2008</u>	<u>2007</u>
Grupo Financiero Improsa, S.A.	¢ 3,847,303	¢ 2,923,867
Intertec, S.A.	195,056	140,920
Jarrú del Norte, S.A.	119,600	105,839
Globaltec, S.A.	74,612	53,830
	<u>¢ 4,236,571</u>	<u>¢ 3,224,456</u>

**Corporación ILG Internacional, S.A.**  
**(Compañía costarricense)**  
**Notas a los Estados Financieros Consolidados**  
**Al 30 de setiembre de 2008 y 2007**

*(cifras expresadas en miles)*

La participación accionaria en las compañías indicadas es la siguiente:

<u>Compañía</u>	<u>Participación porcentual</u>	
	<u>2008</u>	<u>2007</u>
Grupo Financiero Improsa, S.A.	21.94%	22.97%
Intertec, S.A.	50.00%	50.00%
Jarrú del Norte, S.A.	25.00%	25.00%
Globaltec, S.A.	50.00%	50.00%
Imporeps, S.A.	50.00%	50.00%

Las inversiones anteriores se registran bajo el método de la participación, debido a que no se tiene control, y solamente posee influencia significativa sobre las operaciones de dichas entidades. A continuación se detalla la valuación efectuada:

<u>Compañía</u>	<u>Patrimonio neto de la asociada</u>	
	<u>2008</u>	<u>2007</u>
Grupo Financiero Improsa, S.A. (GFI, S.A.)	¢ <u>17,535,579</u>	¢ <u>12,749,000</u>
Intertec, S.A.	¢ <u>390,112</u>	¢ <u>282,000</u>
Jarrú del Norte, S.A.	¢ <u>478,400</u>	¢ <u>423,000</u>
Globaltec, S.A.	¢ <u>149,223</u>	¢ <u>108,000</u>
Imporeps, S.A.	¢ <u>(1,593)</u>	¢ <u>(1,600)</u>
Valor registrado de la inversión al inicio del año	¢ 3,224,456	¢ 2,710,493
Participación en los resultados de las asociadas	1,059,022	724,077
Adquisición de acciones comunes de GFI, S.A.	103,200	-
Ajuste a la valuación de inversiones en Intertec, S.A.	-	(90,438)
Menos – dividendos recibidos	<u>(150,107)</u>	<u>(119,676)</u>
Valor registrado de la inversión al final del año	¢ <u>4,236,571</u>	¢ <u>3,224,456</u>

**Corporación ILG Internacional, S.A.**  
**(Compañía costarricense)**  
**Notas a los Estados Financieros Consolidados**  
**Al 30 de setiembre de 2008 y 2007**

*(cifras expresadas en miles)*

Información financiera resumida no auditada aún a la fecha del informe del auditor de las compañías en donde se tiene las principales inversiones se presenta a continuación:

	<u>Activos</u>	<u>Pasivos</u>	<u>Capital preferente</u>	<u>Patrimonio neto</u>
Grupo Financiero Improsa, S.A.	¢ 263,435,724	¢ 231,108,317	¢ 14,791,828	¢ 17,535,579
Intertec, S.A.	¢ 710,421	¢ 320,309	¢ -	¢ 390,112
Jarrú del Norte, S.A.	¢ 536,705	¢ 58,305	¢ -	¢ 478,400
Globaltec, S.A.	¢ 150,243	¢ 1,020	¢ -	¢ 149,223
Imporeps, S.A.	¢ 43	¢ 1,636	¢ -	¢ (1,593)

**Grupo Financiero Improsa, S.A. -**

Grupo Financiero Improsa, S.A. tiene por objetivo adquirir y administrar las acciones emitidas por las sociedades que integran el Grupo Financiero, las que se dedican principalmente a actividades de intermediación financiera, administración de fondos de inversión inmobiliaria, arrendamientos, comercialización de seguros y asesoría financiera. Por acuerdo de accionistas, Corporación ILG Internacional, S.A., no puede comprometer, pignorar o de otra manera disponer de cualquier acción o interés en cualquier acción; transferir, disponer o de otra forma conceder una opción sobre cualesquiera acciones; entrar en acuerdos con respecto al voto o transferir acciones entre miembros del mismo grupo de interés económico, todo lo anterior sin el consentimiento escrito de los accionistas firmantes de tal acuerdo.

**Intertec, S.A. -**

Esta Compañía se dedica a la comercialización de productos agrícolas no tradicionales en terceros mercados. Durante el año que terminó el 30 de setiembre de 2006, esta compañía reconoció en sus estados financieros un incremento de ¢180,876 en el patrimonio de los accionistas como ganancia no realizada en valuación de inversiones producto de la valuación a valor de mercado de las inversiones que tiene en Grupo Financiero Improsa, S.A., considerando que las mismas estaban disponibles para la venta. De este incremento se reconoció en el 2006 la parte proporcional del 50% en el patrimonio de Corporación ILG Internacional, S.A. por un monto de ¢90,438. En el año que terminó el 30 de setiembre de 2007 los accionistas de Intertec, S.A. reconsideraron la disposición de estas inversiones en instrumentos financieros patrimoniales hasta su vencimiento y no como disponibles para la venta, corrigiendo en consecuencia el registro efectuado el año anterior.

**Jarrú, S.A. -**

Esta Compañía tiene como actividad principal el arrendamiento operativo de bodegas de su propiedad.

**Corporación ILG Internacional, S.A.**  
**(Compañía costarricense)**  
**Notas a los Estados Financieros Consolidados**  
**Al 30 de setiembre de 2008 y 2007**

(cifras expresadas en miles)

**Globaltec, S.A. -**

Su actividad principal es el arrendamiento operativo de sus bienes inmuebles.

**Imporeps, S.A. -**

Esta Compañía actualmente no tiene operaciones.

**9. Inmueble, mobiliario y equipo, neto**

	<u>Terrenos</u>	<u>Mobiliario y equipo</u>	<u>Instalaciones y mejoras a propiedad arrendada</u>	<u>Total</u>
<b>Costo o valor razonable:</b>				
Saldos al 1 de octubre de 2006	¢ 5,125	¢ 777,157	¢ 166,240	¢ 948,522
Adiciones		234,071		234,071
Obras en proceso			239,801	239,801
Retiros		(32,240)		(32,240)
Saldos al 30 de setiembre de 2007	5,125	978,988	406,041	1,390,154
Adiciones		297,215	46,552	343,767
Obras en proceso			198,827	198,827
Retiros		(31,121)	(2,513)	(33,634)
Saldos al 30 de setiembre de 2008	<u>¢ 5,125</u>	<u>¢ 1,245,082</u>	<u>¢ 648,907</u>	<u>¢ 1,899,114</u>
<b>Depreciación acumulada:</b>				
Saldos al 1 de octubre de 2006	¢ -	¢ 333,669	¢ 48,247	¢ 381,916
Depreciación del año		104,773	19,739	124,512
Retiros		(35,120)		(35,120)
Saldos al 30 de setiembre de 2007	-	403,322	67,986	471,308
Depreciación del año		150,418	16,844	167,262
Retiros		(4,077)		(4,077)
Saldos al 30 de setiembre de 2008	<u>¢ -</u>	<u>¢ 549,663</u>	<u>¢ 84,830</u>	<u>¢ 634,493</u>
<b>Valor neto en libros:</b>				
Al 30 de setiembre de 2008	<u>¢ 5,125</u>	<u>¢ 695,416</u>	<u>¢ 564,077</u>	<u>¢ 1,264,621</u>
Al 30 de setiembre de 2007	<u>¢ 5,125</u>	<u>¢ 575,663</u>	<u>¢ 338,055</u>	<u>¢ 918,846</u>
Al 30 de setiembre de 2006	<u>¢ 5,125</u>	<u>¢ 443,485</u>	<u>¢ 117,993</u>	<u>¢ 566,606</u>

**Corporación ILG Internacional, S.A.**  
**(Compañía costarricense)**  
**Notas a los Estados Financieros Consolidados**  
**Al 30 de setiembre de 2008 y 2007**

(cifras expresadas en miles)

**10. Combinaciones de negocios**

La plusvalía comprada se generó en el año 2006 producto de la adquisición de las acciones que conforman el capital social de TGD Worldwide, Inc. (compañía inscrita en la República de Panamá), cuya actividad principal es neutral NVO-consolidación y trasbordo de cargas.

**11. Activos intangibles**

	<u>Software</u>	<u>Depósitos en garantía</u>	<u>Otros</u>	<u>Total</u>
<b>Costo:</b>				
Saldos al 1 de octubre de 2006	¢ 68,954	¢ 152,269	¢ 29,932	¢ 251,155
Adiciones	-	67,544	1,335	68,879
Saldos al 30 de setiembre de 2007	68,954	219,813	31,267	320,034
Adiciones	44,827	6,961	57,079	108,867
Saldos al 30 de setiembre de 2008	¢ <u>113,781</u>	¢ <u>226,774</u>	¢ <u>88,346</u>	¢ <u>428,901</u>
<b>Amortización acumulada:</b>				
Saldos al 1 de octubre de 2006	¢ 20,642	¢	¢	¢ 20,642
Amortización del año	6,521	-	-	6,521
Saldos al 30 de setiembre de 2007	27,163	-	-	27,163
Amortización del año	42,528	-	-	42,528
Saldos al 30 de setiembre de 2008	¢ <u>69,691</u>	¢	¢	¢ <u>69,691</u>
<b>Valor neto en libros:</b>				
Al 30 de setiembre de 2008	¢ <u>44,090</u>	¢ <u>226,774</u>	¢ <u>88,346</u>	¢ <u>359,210</u>
Al 30 de setiembre de 2007	¢ <u>41,791</u>	¢ <u>219,813</u>	¢ <u>31,267</u>	¢ <u>292,871</u>
Al 30 de setiembre de 2006	¢ <u>48,312</u>	¢ <u>152,269</u>	¢ <u>29,932</u>	¢ <u>230,513</u>

**12. Bonos por pagar**

El 12 de junio de 2006, la Superintendencia General de Valores autorizó dos emisiones en colones por ¢500,000 cada una en Bonos Estandarizados por medio de macrotítulos, con tasas de interés fijas, correspondientes a la emisión serie R a una tasa facial bruta de 19.03% y una tasa neta de 17.50%, y la emisión serie S a una tasa facial bruta de 19.57% y una tasa neta de 18%. La emisión serie R venció el 20 de marzo de 2007 y fue sustituida por deuda bancaria. Las emisiones estandarizadas de bonos, se encuentran depositadas en la Central de Valores de la Bolsa Nacional de Costa Rica, S.A., tal y como lo establece la reglamentación vigente para las entidades sujetas a la fiscalización de la Superintendencia General de Valores.

**Corporación ILG Internacional, S.A.**  
**(Compañía costarricense)**  
**Notas a los Estados Financieros Consolidados**  
**Al 30 de setiembre de 2008 y 2007**

*(cifras expresadas en miles)*

Al 30 de setiembre de 2007, la emisión cuenta con una calificación de A+(cri) de acuerdo con el Consejo de Calificación de FITCH Costa Rica Calificadora de Riesgo, S.A., realizada el 30 de agosto de 2007.

Con fecha 5 de octubre de 2007 mediante resolución SGV-R-1770, la Superintendencia General de Valores autorizó dos emisiones de bonos series T y U, por medio de macrotítulos, con tasas de interés fijas, correspondientes a la emisión serie T a una tasa facial bruta de 8.75% y una tasa neta de 8.05%, y la emisión serie U a una TBP + 0.75% siendo la TBP aplicable la vigente dos días hábiles antes del inicio de cada trimestre. Los recursos son utilizados como capital de trabajo para la operación del giro normal de la Compañía.

Las características de estas emisiones son las siguientes:

<u>Serie</u>	<u>Fecha emisión</u>	<u>Monto</u>	<u>Fecha vencimiento</u>	<u>Plazo Original</u>
T	14 de enero de 2008	¢ 500	14 de enero de 2010	720 días
U	03 de octubre de 2007	¢ 2,500	03 de octubre de 2012	1,800 días

Las emisiones de bonos cuentan con una calificación de A+(cri) de acuerdo con el Consejo de Calificación de FITCH Costa Rica Calificadora de Riesgo, S.A., realizada el 30 de agosto de 2007.

El vencimiento de los bonos por pagar se detalla a continuación:

	<u>2008</u>	<u>2007</u>
Corto plazo	¢ -	¢ 500,000
Largo plazo	¢ 1,050,000	¢ -
Total	¢ <u>1,050,000</u>	¢ <u>500,000</u>

Los vencimientos de los bonos por pagar a largo plazo, se extienden hasta el año 2012. Los vencimientos por año se detallan a continuación:

	<u>2008</u>	<u>2007</u>
14 de enero de 2010	¢ 500,000	¢ -
3 de octubre de 2012	¢ 550,000	¢ -
	¢ <u>1,050,000</u>	¢ <u>-</u>

**Corporación ILG Internacional, S.A.**  
**(Compañía costarricense)**  
**Notas a los Estados Financieros Consolidados**  
**Al 30 de setiembre de 2008 y 2007**

(cifras expresadas en miles)

**13. Documentos por pagar**

	<u>2008</u>	<u>2007</u>
Préstamos en dólares estadounidenses con instituciones financieras locales por US\$3,931,019 (US\$2,045,980 en 2007). Devengan intereses entre el 4,30% y 9,45% Prime más 0.50 ó 1,5 puntos porcentuales anual (8.25% y 9.25% Prime más 0.50 ó 1.5 puntos porcentuales anual en 2007) y están garantizados en forma fiduciaria por los accionistas de Corporación ILG Internacional, S.A.	¢ 2,198,459	¢ 1,065,423
Préstamos en colones costarricenses con instituciones financieras locales. Devengan intereses entre el 7.75% y 12.50% anual (11.25% y 12.25% anual en 2007) y están garantizados en forma fiduciaria por los accionistas de Corporación ILG Internacional, S. A.	1,180,089	1,488,755
	3,378,548	2,554,178
Menos porción circulante	<u>(3,378,190)</u>	<u>(2,497,079)</u>
Deuda a largo plazo	<u>¢ 358</u>	<u>¢ 57,099</u>

Los vencimientos de la deuda a largo plazo se extienden hasta el año 2010. Los vencimientos por año se detallan a continuación:

	<u>2008</u>	<u>2007</u>
30 de setiembre de 2008	¢ -	¢ -
30 de setiembre de 2009	-	57,099
30 de setiembre de 2010	358	-
	<u>¢ 358</u>	<u>¢ 57,099</u>

**14. Cuentas por pagar comerciales**

	<u>2008</u>	<u>2007</u>
Proveedores locales	¢ 1,061,168	¢ 420,027
Fletes por pagar	1,695,040	1,344,871
Proveedores del exterior	589,561	917,810
APL Singapur	19,574	18,225
APL USA	55,926	-
	<u>¢ 3,421,269</u>	<u>¢ 2,700,933</u>

**Corporación ILG Internacional, S.A.**  
**(Compañía costarricense)**  
**Notas a los Estados Financieros Consolidados**  
**Al 30 de setiembre de 2008 y 2007**

---

*(cifras expresadas en miles)*

Los plazos de vencimiento de las cuentas por pagar a proveedores se extienden hasta 60 días contados a partir de la fecha de emisión de los respectivos documentos o facturas, no están sujetas a ningún descuento por pronto pago, no generan intereses excepto intereses de mora y son pagaderas en la moneda funcional de los estados financieros, excepto por la suma de ¢2,374,000 (\$4,245) y ¢2,262,000 (\$4,345) que es pagadera en dólares estadounidenses.

Los fletes por pagar corresponden al costo del flete marítimo cobrado por las líneas navieras y que la Compañía recupera de los clientes y transfiere a éstas (Nota 7). También incluye el costo del flete terrestre por el acarreo de la mercadería.

**15. Gastos acumulados y otras cuentas por pagar**

	<u>2008</u>	<u>2007</u>
Aguinaldo y vacaciones	¢ 456,939	¢ 295,652
Bonificaciones	40,000	138,667
Cargas sociales	78,280	72,003
Otros impuestos	86,328	46,406
Intereses	145	13,698
Salarios y retenciones salariales	9,520	21,562
Otros	38,587	53,165
	<u>¢ 709,799</u>	<u>¢ 641,153</u>

Los gastos acumulados y las otras cuentas por pagar no generan intereses, no están sujetos a ningún descuento por pronto pago, no generan intereses excepto intereses de mora y tienen un plazo normal de 45 días después de la fecha del balance general y son pagaderos en la moneda funcional.

**16. Patrimonio**

**Capital social**

En Asamblea Extraordinaria de Accionistas de Corporación ILG Internacional, S.A celebrada del 12 de noviembre de 2007, se acordó capitalizar utilidades retenidas por un monto de ¢999,620 y aumentar el valor nominal de las acciones emitidas a ¢10,02 (diez colones con 02 céntimos) cada una. En diciembre de 2007 los ejecutivos y directores ejercieron su derecho de adquisición de acciones y se emitieron 2,045 acciones comunes nuevas con un valor de ¢20,488. Al 30 de setiembre de 2008, el capital social está constituido por 183,135,330 (ciento ochenta y tres millones, ciento treinta y cinco mil trescientos treinta) acciones comunes y nominativas de ¢10,02 (diez colones con 2 céntimos) cada una, suscritas y pagadas en su totalidad equivalentes a ¢1,835,016.



**Corporación ILG Internacional, S.A.**  
**(Compañía costarricense)**  
**Notas a los Estados Financieros Consolidados**  
**Al 30 de setiembre de 2008 y 2007**

---

*(cifras expresadas en miles)*

Al 30 de setiembre de 2007, el capital social estaba constituido por 181,090,595 (ciento ochenta y un millones noventa mil quinientas noventa y cinco) acciones comunes y nominativas de ₡4,50 (cuatro colones con 50 céntimos) cada una, suscritas y pagadas en su totalidad equivalentes a ₡814,908.

**Aportes adicionales de capital**

Los aportes adicionales de capital están constituidos por los montos pagados en exceso sobre el valor nominal de las acciones comunes emitidas y adquiridas por los accionistas.

**Reserva legal**

Conforme al Código de Comercio de la República de Costa Rica, las sociedades mercantiles deben separar un 5% de las utilidades netas del año, para formar un fondo de reserva legal, obligación que cesará cuando el fondo alcance el 20% del capital social. Dicha reserva no puede ser distribuida sino hasta la liquidación total de la sociedad.

**Diferencias por conversión de estados financieros**

Esta cuenta patrimonial es utilizada para reconocer los efectos derivados de la conversión anual a la moneda de presentación de los estados financieros, de las subsidiarias que operan en el extranjero. Esta cuenta acumulada será reconocida en resultados cuando las subsidiarias respectivas llegaran a ser desapropiadas.

**Acuerdos de Accionistas -**

En la Asamblea Ordinaria y Extraordinaria Conjunta de Accionistas de la Compañía celebrada el 18 de noviembre de 1993, se acordó restringir las utilidades disponibles a esa fecha, con el objeto de capitalizarlas en un futuro mediante la emisión de títulos de capital. El objetivo de este movimiento patrimonial fue cumplir con un requerimiento establecido por la Bolsa Nacional de Valores, S.A., a esa fecha, con el fin de aumentar el monto autorizado de captación. Al 30 de setiembre de 2008 y 2007, se tenían utilidades restringidas por un monto de ₡72,000.

En la Asamblea de Accionistas del 18 de diciembre de 2001, se autorizó a la Junta Directiva de la Compañía a destinar del capital autorizado un total de 2,622,951 (dos millones seiscientos veintidós mil, novecientas cincuenta y un acciones) para el plan de opción de venta de acciones a los ejecutivos y directores de la Compañía por un período de 5 años contados a partir de diciembre de 2002. El plan se estructuró para emitir 524,590 (quinientas veinticuatro mil quinientas noventa) acciones por año, acumulables hasta la terminación de los 5 años de vigencia del plan. El precio por acción se estableció en ₡15,25 (quince colones con veinticinco céntimos de colón). En abril de 2006 se emitieron 1,114,754 (un millón ciento catorce mil setecientos cincuenta y cuatro acciones) y durante noviembre y diciembre de 2006 se emitieron un total de 721,311 (setecientos veintiún mil trescientas once acciones). Esta opción venció en diciembre de 2006 quedando un saldo de 786,886 acciones, que no se ejecutaron y por tanto no son sujetas de emisión posterior.

**Corporación ILG Internacional, S.A.**  
**(Compañía costarricense)**  
**Notas a los Estados Financieros Consolidados**  
**Al 30 de setiembre de 2008 y 2007**

---

*(cifras expresadas en miles)*

En la Asamblea de Accionistas del 19 de abril de 2006, se autorizó a la Junta Directiva de la Compañía a:

- Destinar del capital autorizado un total de 10,223,642 (diez millones doscientos veintitrés mil seiscientos cuarenta y dos acciones), para el plan de opción de venta de acciones a ejecutivos y directores de la Compañía por un período de 5 años contados a partir del año 2006. El plan se estructuró para emitir 2,044,728 (dos millones cuarenta y cuatro mil setecientos veintiocho) acciones por año, acumulables hasta la terminación de los 5 años de vigencia del plan. El precio por acción se estableció en ₡22,00 (veintidós colones). En mayo y junio de 2006 se emitieron 438,159 (cuatrocientos treinta y ocho mil ciento cincuenta y nueve acciones) y durante noviembre y diciembre del mismo año se emitieron 1,606,576 (un millón seiscientos seis mil quinientas setenta y seis acciones).
- Destinar del capital autorizado un total de 6,815,761 (seis millones ochocientos quince mil setecientos sesenta y un acciones), para ser suscritas por los accionistas, a un precio preferencial de ₡22 (veintidós colones) la acción. Para ejercer dicha opción los accionistas contarán con un plazo de 10 días naturales a partir del 8 de mayo de 2006, para suscribir el aumento aprobado, conforme a su participación proporcional en el capital social común de la Compañía. Tendrán derecho a participar en esta opción aquellos inversionistas que adquieran acciones hasta el 19 de mayo de 2006. Al 30 de setiembre de 2006, se suscribieron un total de 6,486,699 (seis millones cuatrocientos ochenta y seis mil seiscientos noventa y nueve acciones). En el mes de agosto de 2007 se emitieron 329,062 (trescientas veintinueve mil setenta y dos acciones), las cuales fueron colocadas a través de subasta por medio de la Bolsa Nacional de Valores a un precio promedio de ₡45 (cuarenta y cinco colones) la acción. En diciembre 2007 se emitieron 2,044,735 (dos millones cuarenta y cuatro mil setecientos treinta y cinco acciones).

En la Asamblea de Accionistas celebrada el 30 de enero de 2007, se acordó la distribución de un dividendo en la suma de ₡289,067.

En la Asamblea de Accionistas celebrada el 12 de diciembre de 2007, se acordó la distribución de un dividendo en la suma de ₡329,030.

**Utilidad por acción -**

La utilidad básica por acción se obtiene de dividir la utilidad neta del año atribuible a los accionistas de Corporación ILG Internacional, S.A., entre el promedio ponderado de acciones en circulación durante el año.

**Corporación ILG Internacional, S.A.**  
**(Compañía costarricense)**  
**Notas a los Estados Financieros Consolidados**  
**Al 30 de setiembre de 2008 y 2007**

*(cifras expresadas en miles)*

La utilidad básica diluida por acción se obtiene de dividir la utilidad neta del año atribuible a los accionistas de Corporación ILG Internacional, S.A., compañía controladora entre el promedio ponderado de acciones en circulación durante el año más las acciones disponibles para ejecutar la opción de compra de acciones otorgada a los ejecutivos y directores de la Compañía. El cálculo se detalla a continuación:

	<u>2008</u>	<u>2007</u>
Utilidad neta del año atribuible a los accionistas de Corporación ILG Internacional, S.A.	¢ <u>1,635,280</u>	¢ <u>1,274,283</u>
Promedio ponderado de acciones comunes en circulación	176,851	175,190
Utilidad básica por acción	¢ <u>9.25</u>	¢ <u>7.27</u>
Promedio ponderado de acciones comunes en circulación más acciones disponibles para ejecutar la opción de compra	182,985	183,369
Utilidad diluida por acción	¢ <u>8.94</u>	¢ <u>6.95</u>

**17. Información por segmentos del negocio**

Para propósitos administrativos y de control, la Compañía está organizada en unidades de negocios para brindar sus servicios de: representación de líneas navieras, transporte de carga, agencia aduanal y almacén general de depósito fiscal. La administración monitorea los resultados operativos de sus unidades de negocio separadamente, con el propósito de tomar decisiones para la distribución de recursos y asegurar la rentabilidad proyectada. Los segmentos son evaluados con base en su rendimiento operativo. Todas las operaciones de Corporación ILG Internacional, S.A. y subsidiarias se desarrollan en la región centroamericana por lo que son consideradas por la Administración como un único segmento geográfico.

Año que terminó al 30 de setiembre de 2008

	<u>Ingresos operativos</u>	<u>Gastos de operación</u>	<u>Margen operativo</u>
Almacenaje, logística y trasportes	¢ 7,623,285	¢ 6,997,894	¢ 625,391
Transporte marítimo	2,319,649	1,783,062	536,587
Servicio aduanal	1,921,382	1,771,199	150,183
Servicios de carga	1,696,968	1,601,506	95,462
Consolidación de carga y otros	151,196	124,558	26,638
Total	¢ <u>13,712,480</u>	¢ <u>12,278,219</u>	¢ <u>1,434,261</u>

**Corporación ILG Internacional, S.A.**  
**(Compañía costarricense)**  
**Notas a los Estados Financieros Consolidados**  
**Al 30 de setiembre de 2008 y 2007**

(cifras expresadas en miles)

	<u>Activo circulante</u>	<u>Activo no circulante</u>	<u>Pasivo circulante</u>	<u>Pasivo a largo plazo</u>
Almacenaje, logística y transporte	¢ 2,052,764	¢ 1,148,202	¢ 1,730,649	¢ 157,182
Transporte marítimo	3,129,022	87,580	2,133,304	85,609
Servicio aduanal	3,606,054	134,997	3,048,349	125,522
Servicios de carga	352,127	109,934	257,433	65,456
Consolidación de carga y otros	159,964	5,773	110,712	4,136
Otros	3,223,393	7,712,417	3,206,206	1,107,036
Ajustes y eliminación	(3,325,914)	(2,422,774)	(2,862,465)	(494,581)
	<u>¢ 9,197,410</u>	<u>¢ 6,776,129</u>	<u>¢ 7,624,188</u>	<u>¢ 1,050,358</u>

Año que terminó al 30 de setiembre de 2007

	<u>Ingresos operativos</u>	<u>Gastos de operación</u>	<u>Margen operativo</u>
Almacenaje, logística y transporte	¢ 6,081,333	¢ 5,559,300	¢ 522,033
Transporte marítimo	2,110,951	1,592,907	518,044
Servicio aduanal	1,585,145	1,538,287	46,858
Servicios de carga	1,246,147	1,223,988	22,159
Consolidación de carga y otros	108,294	112,084	(3,790)
	<u>¢ 11,131,870</u>	<u>¢ 10,026,566</u>	<u>¢ 1,105,304</u>

	<u>Activo circulante</u>	<u>Activo no circulante</u>	<u>Pasivo circulante</u>	<u>Pasivo a largo plazo</u>
Almacenaje, logística y transporte	¢ 1,361,327	¢ 747,539	¢ 925,719	¢ 2,768
Transporte marítimo	2,901,355	80,914	1,929,098	2,400
Servicio aduanal	2,983,849	171,500	2,569,040	-
Servicios de carga	333,580	109,192	331,431	-
Consolidación de carga y otros	143,595	7,130	107,201	-
Otros	1,826,101	6,407,949	3,083,388	51,931
Ajustes y eliminación	(2,556,009)	(2,182,261)	(2,556,009)	-
	<u>¢ 6,993,798</u>	<u>¢ 5,341,963</u>	<u>¢ 6,389,868</u>	<u>¢ 57,099</u>

**18. Gastos generales y administrativos**

	<u>2008</u>	<u>2007</u>
Gastos de personal	¢ 4,345,864	¢ 3,013,150
Gastos de transporte	3,485,783	1,268,253
Gastos de alquiler de edificios	980,464	922,340
Otros	3,305,695	4,653,290
Total	<u>¢ 12,117,80</u>	<u>¢ 9,857,033</u>

**Corporación ILG Internacional, S.A.**  
**(Compañía costarricense)**  
**Notas a los Estados Financieros Consolidados**  
**Al 30 de setiembre de 2008 y 2007**

*(cifras expresadas en miles)*

Las remuneraciones pagadas a directores durante cada año, se detallan seguidamente:

	<u>2008</u>	<u>2007</u>
Remuneraciones a directores	¢ <u>95,956</u>	¢ <u>67,728</u>

En los años que terminaron el 30 de setiembre de 2008 y 2007, la Compañía incurrió en un gasto de ¢118,496 y ¢96,367 respectivamente, que corresponde a los recursos transferidos al fondo de pensiones y a la Asociación Solidarista de Empleados.

**19. Impuesto sobre la renta**

La Compañía y sus subsidiarias son contribuyentes del impuesto sobre la renta. Las entidades costarricenses y la nicaragüense presentan la declaración de dicho impuesto por el período de 12 meses que termina el 30 de setiembre de cada año. Las subsidiarias en Panamá y Guatemala presentan sus declaraciones del impuesto sobre la renta al 31 de diciembre de cada año.

La tasa de impuesto sobre la renta vigente en Costa Rica, Nicaragua y Panamá es de un 30%, y de un 31% en Guatemala. Para los años que terminaron el 30 de setiembre de 2008 y 2007, el impuesto sobre la renta fue calculado según se detalla a continuación:

	<u>2008</u>	<u>2007</u>
Utilidad antes de impuesto sobre la renta	¢ <u>2,085,085</u>	¢ <u>1,659,633</u>
Gasto del impuesto sobre la renta calculado sobre la utilidad contable usando la tasa vigente	¢ 625,525	¢ 497,890
(Menos) más el efecto impositivo sobre:		
Ingresos no gravables	(675,031)	(218,063)
Gastos no deducibles	398,321	35,597
Efecto de conversión de moneda	<u>(21,268)</u>	<u>(6,237)</u>
Impuesto sobre la renta corriente	327,547	309,187
Impuesto sobre la renta diferido	<u>(9,937)</u>	<u>(31,620)</u>
Impuesto sobre la renta	¢ <u>317,610</u>	¢ <u>277,567</u>

Los componentes del activo por impuesto sobre la renta diferido se muestra a continuación:

	<u>2008</u>	<u>2007</u>
Estimación para cuentas de cobro dudoso	¢ 2,070	¢ 6,952
Prestaciones legales, vacaciones y otros	<u>53,103</u>	<u>38,284</u>
	¢ <u>55,173</u>	¢ <u>45,236</u>

**Corporación ILG Internacional, S.A.**  
**(Compañía costarricense)**  
**Notas a los Estados Financieros Consolidados**  
**Al 30 de setiembre de 2008 y 2007**

---

*(cifras expresadas en miles)*

Las declaraciones de impuesto sobre la renta sobre los ejercicios fiscales que de acuerdo con las disposiciones fiscales de cada país aún no han prescrito, están a disposición de las autoridades tributarias para su revisión. La Administración considera que las declaraciones, tal como han sido presentadas, no serían sustancialmente ajustadas en caso de una revisión por parte de las referidas autoridades fiscales, por tanto no existe ninguna consecuencia potencial para la Compañía relacionada con el impuesto sobre la renta que pudiera afectar el decreto o el pago de dividendos a sus accionistas al 30 de setiembre de 2008 y 2007.

## **20. Contratos vigentes**

**Contratos de representación** – La subsidiaria costarricense Marina Intercontinental, S.A. posee la representación de líneas navieras extranjeras para el transporte marítimo de carga, con algunas de las cuales ha firmado contratos en los que se compromete a prestar los servicios de agente y proteger los derechos e intereses de las navieras dentro del territorio nacional, y en los que se establecen las comisiones y los términos de las garantías para efectos de asegurar a las navieras el pago de cualquier suma adeudada.

**Contrato de uso de registro de aduana** – La subsidiaria costarricense Servicios Neptuno, S.A., posee la licencia de la Dirección General de Aduanas para operar como agente aduanal.

### **Contratos de arrendamiento y subarriendo -**

- **Oficinas administrativas** - Se mantienen contratos de alquiler operativos con compañías relacionadas por el espacio de las oficinas administrativas. El monto de los alquileres es ajustable anualmente.
- **Bodegas en Heredia para el Centro de Distribución APLL Logistics Improsa, S.A.** - Contrato firmado el 8 de junio de 2000, en virtud del cual Improinmobiliaria, S.A. (compañía relacionada) acuerda arrendar una bodega ubicada en Heredia. Dicha bodega se utiliza para la prestación de servicios de almacén fiscal, almacén de depósito y transporte de carga. El contrato inició a partir del 1 de diciembre de 2000 y tiene un plazo de 10 años a partir de esa fecha.
- **Bodegas arrendadas por APLL ILG Logistics, S.A.**
  1. contrato firmado el 15 de noviembre de 2007, en virtud del cual Improinmobiliaria, S.A. (compañía relacionada), acuerda arrendar una bodega ubicada en la Valencia de Heredia. Dicha bodega se utiliza para la prestación de servicios de almacén fiscal, almacén de depósito y transporte de carga. El contrato inició el 15 de noviembre de 2007 por un plazo de 1 año y es de carácter renovable. El pago mensual por alquiler es de \$5 sujeto a un incremento anual de 3.5%.

**Corporación ILG Internacional, S.A.**  
**(Compañía costarricense)**  
**Notas a los Estados Financieros Consolidados**  
**Al 30 de setiembre de 2008 y 2007**

---

*(cifras expresadas en miles)*

2. contrato privado firmado el 11 de junio de 2007, con Unilever de Centroamérica, S.A. mediante el cual se acuerda subarrendar un edificio para bodegas que incluye espacio para oficinas y almacenamiento de mercadería de Unilever de Centroamérica S.A. El contrato tiene un plazo de un año a partir de la fecha mencionada anteriormente, y es prorrogable por períodos iguales por renovación automática. El pago mensual por el subarrendamiento es de \$12 y sujeto a un ajuste anual de conformidad con la tasas de la inflación o deflación anual incluida en el índice de precios al consumidor de los Estados Unidos.
3. contrato firmado el 30 de marzo de 1998, en donde se acuerda arrendar a APLL ILG Logistics Improsa, S.A, las instalaciones ubicadas en Paso Ancho, San José. Dichas instalaciones se utilizan para la prestación de servicios de almacén fiscal, almacén de depósito y transporte de carga. El contrato tiene un plazo de 10 años a partir de la fecha de la firma, siendo su fecha de vencimiento el 10 de octubre de 2008. Dicho contrato se rescindió en junio de 2007 sin penalidad de salida.
4. contrato firmado el 1 de diciembre de 2004 en virtud del cual ULTRAHEREDIA, S.A., acuerda arrendar los edificios 4 y 5 ubicados en Lagunilla de Heredia zona industrial como bodegas, las cuales se utilizan para la prestación de servicios de almacén fiscal, almacén de depósito y transporte de carga. El contrato inició el 1 de diciembre de 2004 y tiene un plazo de 3 años a partir de esa fecha renovables en forma automática a menos que el arrendante comunique con al menos 90 días de anticipación al vencimiento su decisión de no renovación. El contrato se renovó en forma automática en virtud de lo anterior. El pago mensual por alquiler es de \$25 y sujeto a un ajuste anual de un 5%.
5. contrato firmado el 12 de junio de 2007, en virtud del cual Plywood Costarricense, S.A. acordaba arrendar en Colima de Tibás una bodega, la cual se utilizaba para la prestación de servicios de almacén de depósito. El contrato inició a partir del 6 de agosto de 2007 y tenía un plazo de 3 años. El pago mensual por alquiler es de \$10 y esta sujeto a un ajuste anual de un 10%. Dicho contrato se rescindió en octubre 2008 sin penalidad de salida.
6. contrato firmado el 23 de octubre de 2007, en virtud del cual Cerros del Poás, S.A., acordaba arrendar en San Pablo de Heredia una bodega la cual se utilizaba para la prestación de servicios de almacén de depósito. El contrato inició a partir del 23 de octubre de 2007 y tenía un plazo de 3 meses renovables en forma automática a menos que se notificara la no renovación con al menos 30 días de anticipación. El pago mensual por alquiler es de \$6 sin ajustes anuales. Este contrato se rescindió en octubre de 2008 sin penalidad de salida.

**Corporación ILG Internacional, S.A.**  
**(Compañía costarricense)**  
**Notas a los Estados Financieros Consolidados**  
**Al 30 de setiembre de 2008 y 2007**

---

*(cifras expresadas en miles)*

7. contrato firmado el 15 de noviembre de 2007, en virtud del cual Improinmobiliaria, S.A., S.A. (compañía relacionada), acuerda arrendar una bodega ubicada en la Valencia de Heredia. Dicha bodega se utiliza para la prestación de servicios de almacén fiscal, almacén de depósito y transporte de carga. El contrato inició el 15 de noviembre de 2007 por un plazo de 1 año y es de carácter renovable. El pago mensual por alquiler es de \$5 sujeto a un incremento anual de 3.5%.
8. contrato firmado el 13 de marzo de 2008, en virtud del cual Modyn Internacional, S.A. acuerda arrendar en Pavas una bodega la cual es utilizada para la prestación de servicios de almacén de depósito. El contrato inició el 15 de marzo de 2008 y tiene un plazo de 3 años con un incremento del 5% cada año sobre lo pagado. El pago mensual por alquiler es de \$17.
9. contrato firmado el 1 de mayo de 2008, en virtud del cual Kimberly Clark Costa Rica Ltda, acuerda arrendar en Cartago una bodega la cual es utilizada para la prestación de servicios de almacén de depósito. El contrato inició a partir del 23 de abril de 2008 y tiene un plazo de 1 año renovable si ambas partes lo convinieran. El pago mensual por alquiler es de \$12.
10. contrato firmado el 17 de junio de 2008 en virtud del cual Toltott Gomba Ltda, acuerda arrendar en San Rosa de Santo Domingo de Heredia, una bodega para ser utilizada en la prestación de servicios de almacén de depósito. El contrato inició a partir del 1 de julio de 2008 y tiene un plazo de 3 años renovable por períodos iguales. El pago mensual por alquiler es de \$33.

***Contrato de Servicios Logísticos de Administración de Inventarios*** - Firmado en octubre de 2004, por medio del cual la subsidiaria APLL ILG Logistics, S.A. y uno de sus clientes, acuerdan que la primera custodiará y administrará en sus bodegas inventarios propiedad del cliente. El plazo del contrato se estableció en un año a partir del inicio de la operación (noviembre de 2004), prorrogable en forma tácita, salvo comunicación en contrario con al menos 2 meses de anticipación. Entre las cláusulas más importantes se destacan:

- APLL ILG Logistics, S.A. es la única responsable por los daños, pérdidas o faltantes que sufran los inventarios, excepto por casos de fuerza mayor, fortuitos, o responsabilidad de terceros ajenos.
- Ambas partes se comprometen, por su cuenta, a solventar sus necesidades de mobiliario de oficina, equipo electrónico y maquinaria, para la ejecución del contrato. El equipo necesario para APLL ILG Logistics S.A. será adquirido mediante arrendamiento.
- En caso de que el contrato de servicios fenezca antes de que finalice el contrato de arrendamiento, el cliente se compromete a continuar pagando las cuotas de arrendamiento.



**Corporación ILG Internacional, S.A.**  
**(Compañía costarricense)**  
**Notas a los Estados Financieros Consolidados**  
**Al 30 de setiembre de 2008 y 2007**

---

*(cifras expresadas en miles)*

- Las pólizas de seguro son asumidas por el cliente, pero aquellas por responsabilidad civil e inherente a su condición de operador, y cualquier otra necesaria no contempladas en las anteriores, son asumidas por APLL ILG Logistics S.A.
- Las tarifas por los servicios prestados se establecen de acuerdo con las horas laboradas por los empleados y por los bultos movilizados, y son facturadas al final de cada mes.

**Contrato marco de arrendamiento** - Firmado en el 2004 entre Arrendadora Improsa, S.A. y APLL ILG Logistics S.A, con el objetivo de arrendar equipo electrónico, de almacenamiento, así como maquinaria y equipo utilizados para proveer servicios logísticos de administración de inventarios a un cliente. El plazo del contrato está establecido en cada programa de arrendamiento, y éstos oscilan entre los 36 y los 72 meses.

Los pagos por arrendamientos se ajustan de acuerdo con la variación de la tasa Prime más un porcentaje variable que oscila entre 5,25 a 7 puntos porcentuales. Es pagadero por mes anticipado. A la fecha del informe de los auditores, se habían firmado cinco programas de arrendamiento.

Un detalle de los pagos mínimos futuros por arrendamientos operativos no cancelables, se presenta como sigue:

Hasta un año	US\$ 285
Entre 1 y 5 años	1,320
Total	<u>US\$ 1,605</u>

## **21. Contingencias y compromisos**

### **Patente municipal**

Las declaraciones de este impuesto están abiertas a revisión por parte de las municipalidades costarricenses en los lugares en que las compañías tienen operaciones; consecuentemente existe la contingencia por impuestos adicionales que puedan resultar por montos recalificados. Sin embargo la gerencia considera que las declaraciones, tal y como se han presentado, no serían sustancialmente ajustadas como resultado de una futura revisión.

### **Custodia de mercadería**

De acuerdo con el giro normal de las operaciones, la Compañía por medio de sus subsidiarias, guarda o recibe en custodia mercadería propiedad de terceros, y por lo tanto, es responsable de su salvaguarda contra robos o siniestros. Al 30 de setiembre de 2008 y 2007, APLL ILG Logistics S.A y Almacén Fiscal Flogar, S.A. mantienen pólizas de seguros contra incendio y robo por ¢6.2 millones entre ambas compañías, las cuales, en opinión de la Administración, son suficientes para cubrir el valor de las existencias en custodia en caso de que ocurriera alguno de estos eventos.

**Corporación ILG Internacional, S.A.**  
**(Compañía costarricense)**  
**Notas a los Estados Financieros Consolidados**  
**Al 30 de setiembre de 2008 y 2007**

---

*(cifras expresadas en miles)*

**Litigios y acciones legales**

**Aduanas** – Al 30 de setiembre del 2007, Servicios Neptuno, S.A. enfrentaba una demanda de la aduana de Limón, por cuanto esta empresa es considerada solidariamente responsable del pago de los impuestos dejados de pagar al Estado por parte de un importador que, al amparo de un Tratado de Libre Comercio, internó mercancía que supuestamente no cumple con las condiciones para el no pago de impuestos. La aduana de Limón, consideró que se aplica a Servicios Neptuno, S.A. la tesis de solidaridad estipulada por el Artículo No.36 de la Ley General de Aduanas de Costa Rica. Durante el año que terminó el 30 de setiembre de 2008 el caso fue resuelto y el importador accedió al pago de los impuestos e intereses indicados por la Dirección General de Aduanas, sin perjuicio alguno para Servicios Neptuno, S.A.

**Reclamo por daño de mercadería** – En el 2005, se presentaron demandas ante los Tribunales de Comercio en Europa (París Amberes, y Dunkerque) por daños sufridos en el manejo de cargas transportadas en buques. El monto de las demandas ascendía a un total de €214 aproximadamente. Durante el año que terminó el 30 de setiembre de 2007 se llegó a un arreglo extrajudicial y la Compañía reconoció un pago total de €10.

**Otros litigios**

La Compañía está involucrada en otros litigios y acciones legales producto del curso ordinario de los negocios. En opinión de la Administración, el resultado final de estos asuntos no tendrá un efecto adverso en la situación financiera de la Compañía, sus resultados de operación ni su liquidez.

**Garantías de Cumplimiento**

- APLL ILG Logistics, S.A. y Almacén Fiscal Flogar, S.A. otorgaron garantías de cumplimiento con vencimiento en julio de 2009, a favor del Ministerio de Hacienda y de la Dirección General de Aduanas, por un monto de US\$400 para garantizar su operación como concesionarios de almacenes fiscales, y por un monto de US\$50 con vencimiento en agosto de 2009, a fin de cubrir las actividades de tránsito aduanero interno realizadas por APLL ILG Logistics S.A.
- Almacén Fiscal Flogar, S.A. otorgó una garantía a favor del Instituto Costarricense de Electricidad (ICE) por ₡750, para respaldar el pago por la prestación de servicios eléctricos que brinda la institución, la cual vence en agosto de 2009.
- Consolidaciones Improsa, S.A. otorgó una garantía de cumplimiento a favor de la Dirección General de Aduanas por un monto de US\$20 con vencimiento en agosto de 2009, a fin de cubrir sus actividades de consolidación de carga.

**Corporación ILG Internacional, S.A.**  
**(Compañía costarricense)**  
**Notas a los Estados Financieros Consolidados**  
**Al 30 de setiembre de 2008 y 2007**

*(cifras expresadas en miles)*

- Servicios Neptuno, S.A. otorgó las siguientes garantías de cumplimiento:
  - A favor de la Dirección General de Aduanas por un monto de US\$100 con vencimiento en junio de 2009, a fin de cubrir sus actividades de tránsito aduanero interno en las diferentes aduanas del país.
  - ¢75,000 a favor de Banco Improsa, S.A., con vencimiento entre octubre y diciembre de 2008, con el propósito de cubrir sus actividades de nacionalización de mercaderías dentro y fuera del país.
- Marina Intercontinental, S.A. otorgó una garantía de cumplimiento a favor de la Dirección General de Aduanas por un monto de US\$50 con vencimiento en julio de 2009, a fin de cubrir sus actividades de agente y representante marítimo. Además, mantiene con el Banco Interfin, S.A. una garantía de cumplimiento por US\$500 con la naviera Evergreen en caso de que no pueda asumir el total de sus deudas con la entidad, la cual está respaldada con una inversión de US\$100 a un año plazo y con una tasa de interés del 4.5%.

**22. Cobertura de seguros**

	Valor en libros	Cobertura	Suficiencia
Maquinaria y equipo	¢ 475,156	¢ 295,000	¢ (180,156)
Vehículos	13,803	3,799	(10,004)
Total	<u>¢ 488,959</u>	<u>¢ 298,799</u>	<u>¢ (190,160)</u>

Adicionalmente, la Compañía cuenta con pólizas de seguros para la mercadería en almacén fiscal o de depósito (Nota 21), algunos vehículos tienen seguros para cubrir daños a mercadería transportada y a terceros y se cuenta con pólizas de riesgo de trabajo. También se mantiene una póliza de responsabilidad civil por US\$3,000 para cubrir daños a buques.

Debido a las medidas de seguridad existentes y a que los activos se encuentran distribuidos en diferentes localidades, la Administración considera que los valores asegurados son suficientes para cubrir cualquier pérdida en un posible siniestro.

**Corporación ILG Internacional, S.A.**  
**(Compañía costarricense)**  
**Notas a los Estados Financieros Consolidados**  
**Al 30 de setiembre de 2008 y 2007**

---

*(cifras expresadas en miles)*

### **23. Objetivos y políticas de manejo de riesgos financieros**

Los instrumentos financieros son registrados inicialmente al costo y consisten de efectivo y equivalentes de efectivo, inversiones mantenidas al vencimiento, cuentas por cobrar, cuentas y documentos por pagar y bonos por pagar. Al 30 de setiembre de 2008 y 2007, el valor registrado de los instrumentos financieros de corto plazo se aproxima a su valor justo debido a su naturaleza circulante. Con base en las cotizaciones y tasas de mercado disponibles para instrumentos similares, la Administración ha concluido que el valor registrado y los documentos y bonos por pagar a largo plazo a esas fechas, se aproxima a su valor justo. La Compañía no ha suscrito contrato alguno que involucre instrumentos financieros derivados, tales como futuros, opciones y permutas financieras (“swaps”).

Los principales riesgos que pueden tener un efecto sobre estos instrumentos financieros son el riesgo crediticio, de precios, de tasa de interés, de liquidez y cambiario.

La Junta Directiva revisa y acuerda políticas para el manejo de estos riesgos, las cuales se resumen a continuación:

- **Riesgo crediticio** - Los instrumentos financieros que eventualmente sujetan a la Compañía al riesgo de crédito consisten principalmente de efectivo, equivalentes de efectivo, inversiones mantenidas al vencimiento y cuentas por cobrar. El efectivo y sus equivalentes se mantienen con instituciones financieras sólidas. Generalmente, estos instrumentos pueden ser negociados en un mercado líquido, pueden ser redimidos a la vista y tienen un riesgo mínimo. En general, la concentración del riesgo crediticio con respecto a las partidas por cobrar se considera limitada debido a la diversidad de la base de clientes y a la experiencia de cobro de las mismas. La Compañía da seguimiento constante a la capacidad de crédito de sus clientes, ajustando las políticas y límites de crédito, según sea necesario. La Administración de la Compañía, cuando lo considera necesario, registra una estimación para deterioro de cuentas por cobrar con base en la recuperabilidad esperada de las mismas.
- **Riesgo de precios** - La Compañía está expuesta a riesgos financieros provenientes de los cambios en los precios de los servicios que presta, producto de los cambios en la oferta y la demanda de éstos. Sin embargo no espera que dichos precios vayan a caer de forma significativa en el futuro predecible. La Compañía revisa de forma regular el estado de tales precios para una gestión activa del riesgo de precios.

**Corporación ILG Internacional, S.A.**  
**(Compañía costarricense)**  
**Notas a los Estados Financieros Consolidados**  
**Al 30 de setiembre de 2008 y 2007**

---

*(cifras expresadas en miles)*

**Riesgo de tasas de interés** - Los ingresos y los flujos operativos de la Compañía son sustancialmente independientes de los cambios en las tasas de interés. La Compañía no tiene activos importantes que generen intereses, excepto por los equivalentes de efectivo y las inversiones mantenidas al vencimiento. En cuanto a los pasivos, la Compañía tiene operaciones de deuda que cuentan con tasas de interés variables que la exponen al riesgo de flujos de efectivo por cambio de tasas de interés; también cuenta con deudas con tasas de interés fijas que la exponen al riesgo de variaciones en el valor razonable de dichas deudas. La Compañía administra este riesgo evaluando constantemente la evolución de las tasas de interés de mercado nacional e internacional con el fin de determinar con un buen grado de certeza los riesgos asociados al costo financiero de los pasivos y, hasta donde las circunstancias se lo permitan, minimizar los efectos de este riesgo.

- **Riesgo de liquidez** - La Compañía da seguimiento diario a su posición de liquidez, manteniendo activos líquidos mayores que los pasivos líquidos, considerando el vencimiento de sus activos financieros y efectúa periódicamente proyecciones de flujos de efectivo con el objeto de detectar oportunamente los potenciales faltantes o excesos de efectivo para soportar sus operaciones. La Compañía mantiene líneas de crédito abiertas con varios bancos y cuando lo requiere, negocia préstamos a largo plazo y minimizar el riesgo de liquidez.
- **Riesgo cambiario** - Como resultado de las operaciones que realiza la Compañía en monedas extranjeras, está expuesta al riesgo por tipo de cambio cuando los valores de sus activos y pasivos están denominados en moneda extranjera y por lo tanto, su valuación periódica depende del tipo de cambio de la moneda extranjera vigente en el mercado financiero, principalmente el dólar estadounidense. El riesgo de tipo de cambio consiste en el reconocimiento de diferencias cambiarias en los ingresos y gastos de la entidad, resultantes de variaciones en los tipos de cambio entre las monedas funcionales o de operación en los países y la respectiva moneda extranjera. Este riesgo máximo depende de la posición neta en moneda extranjera, como se muestra en la Nota 5.

#### **24. Gestión de capital**

El principal objetivo de la gestión de capital de la Compañía es asegurar que mantiene una razón de crédito sólida y razones financieras de capital saludables para soportar sus negocios y maximizar sus utilidades.

La Compañía administra su estructura de capital y solicita oportunamente a sus accionistas cualquier ajuste a ese capital considerando el entorno económico en el que se desarrolla la empresa. Para mantener o ajustar su estructura de capital puede solicitar a sus accionistas variaciones a dividendos y devoluciones de capital previamente acordados y si fuera necesario, incrementos en los aportes de capital. Estas políticas no tuvieron cambios significativos durante los años financieros 2008 y 2007.

**Corporación ILG Internacional, S.A.**  
**(Compañía costarricense)**  
**Notas a los Estados Financieros Consolidados**  
**Al 30 de setiembre de 2008 y 2007**

(cifras expresadas en miles)

La Compañía monitorea su capital utilizando como razón financiera preponderante la razón resultante de dividir el pasivo neto (préstamos por pagar más cuentas por pagar comerciales y otras cuentas por pagar menos efectivo y equivalentes de efectivo) entre la sumatoria del pasivo neto y el capital (capital social, aportes adicionales de capital y patrimonio atribuible a los accionistas menos reservas por ganancias no realizadas), procurando mantener una razón financiera que oscile entre un 50% y un 55%.

	<u>2008</u>	<u>2007</u>
Bonos y préstamos por pagar	¢ 4,428,548	¢ 3,054,178
Cuentas por pagar comerciales y otras cuentas por pagar	4,245,998	3,342,086
Menos – Efectivo y equivalentes de efectivo	<u>(975,969)</u>	<u>(717,604)</u>
Pasivo neto	7,698,577	5,678,660
Capital social común	1,835,016	814,908
Aportes adicionales de capital	744,749	720,254
Otras partidas patrimoniales	4,366,683	4,054,936
Menos – Diferencias por conversión	<u>(17,649)</u>	<u>(12,532)</u>
Capital total	6,928,799	5,577,566
Capital y pasivo neto	¢ <u>14,627,376</u>	¢ <u>11,256,226</u>
Razón de pasivo neto a capital y pasivo neto	<u>53%</u>	<u>50%</u>

**25. Instrumentos financieros**

A continuación se presenta la comparación entre los valores en libros y los valores razonables de los instrumentos financieros, que se muestran en los estados financieros de la Compañía, según su clasificación.

	<u>Valor en libros</u>		<u>Valor razonable</u>	
	<u>2008</u>	<u>2007</u>	<u>2008</u>	<u>2007</u>
<b>Activos financieros</b>				
Efectivo y equivalentes de efectivo	¢ 975,969	¢ 717,604	¢ 975,969	¢ 717,604
Inversiones mantenidas hasta el vencimiento	55,926	52,074	55,926	52,074
Cuentas por cobrar	7,905,938	6,111,752	7,905,938	6,111,752
	¢ <u>8,937,833</u>	¢ <u>10,105,886</u>	¢ <u>8,937,833</u>	¢ <u>10,105,886</u>
<b>Pasivos financieros</b>				
Bonos por pagar	¢ 1,050,000	¢ 500,000	¢ 1,050,000	¢ 500,000
Documentos por pagar	3,378,548	2,554,178	3,378,548	2,554,178
Cuentas por pagar comerciales	3,421,269	2,700,933	3,421,269	2,700,933
	¢ <u>7,849,817</u>	¢ <u>5,755,111</u>	¢ <u>7,849,817</u>	¢ <u>5,755,111</u>